

BUDOWA BUDYNKU ODDZIAŁÓW ZAKAŻNYCH

Nazwa przedsięwzięcia - zadania inwestycyjnego

Samodzielny Publiczny Wojewódzki Szpital Zespolony

Investor / Użytkownik

BUDYNEK ODDZIAŁÓW ZAKAŻNYCH

Obiekt

71-455 Szczecin, ul. Arkońska 4

Adres

KONCEPCJA FUNKCJONALNO-PRZESTRZENNA

Nazwa opracowania branżowego



Projektował:	mgr inż. arch. Sławomir Lener	18/Sz/84	11.2014
Technologia medyczna	Barbara Kowalska		11.2014

Dokumentacja zawiera :	
opisów – stron - 21	rysunków – arkuszy - 16

Numer projektu:	Data	Numer tomu :
04/Sz/2014	Szczecin, listopad 2014	

Projekt chroniony prawem autorskim. Kopiowanie i wykorzystywanie bez zgody BSIPSZ sp. z o. o. zabronione

OPIS TECHNICZNY

do projektu koncepcyjnego budynku oddziałów zakaźnych oraz poradni specjalistycznych na terenie SPWSZ przy ul. Arkońskiej 4 w Szczecinie

1. Przedmiot opracowania.

Przedmiotem opracowania jest projekt – Koncepcja funkcjonalno – przestrzenna Budynku Oddziałów Zakaźnych Samodzielnego Publicznego Szpitala Zespolonego przy ul. Arkońskiej 4 w Szczecinie. Opracowanie obejmuje rozwiązania funkcjonalne, technologiczne i architektoniczne nowego budynku szpitalnego.

2. Podstawa opracowania.

- Umowa ET/21/2014 zawarta pomiędzy Inwestorem a Biurem Studiów i Projektów Służby Zdrowia sp. z o.o. w Szczecinie dnia 26.09.2014 r..
- Obowiązujące normy i przepisy.

3. Charakterystyka ogólna obiektu.

3.1. Historia szpitala

Zakończenie II wojny światowej związane było z intensywnym przemieszczaniem się ludności. Migracja wielu narodowości była przyczyną szerzenia się wielu chorób, szczególnie zakaźnych. Z tą mnogością zachorowań nie mogły sobie poradzić szpitale wojskowe. W maju 1945 r. grupa lekarzy postanowiła znaleźć dogodne miejsce na szpital zakaźny. Władze wojskowe, na przyszły szpital zakaźny, wskazały zespół budynków przy ul. Arkońskiej 4, na terenach Niemierzyna. Budynki te zostały wybudowane w latach 1938-1940, w kompleksie opiekuńczym „Kückenmühle”, jako dom starców. Dnia 17.07.1945 r. powołany został Miejski Szpital Zakaźny im. Rydygiera. Szpital posiadał 128 łóżek na 5 oddziałach: zakaźnym, gruźliczym, wenerycznym, skórny i obserwacyjnym.

Szpital początkowo funkcjonował dla mieszkańców Szczecina, następnie przekształcono go w Wojewódzki Szpital Zakaźny. Z czasem powstawać zaczęły nowe oddziały nie tylko zakaźne i od 1964 jest to już Wojewódzki Szpital im. Marii Skłodowskiej-Curie. W 1976 r. do szpitala zostały przyłączone: przychodnie dzielnicy Nad Odrą, w Policach, w Nowym Warpnie i Trzebieży oraz szpital na Golęcinie. Przyłączono również do szpitala Wojewódzką Stację Pogotowia Ratunkowego i wojewódzkie przychodnie specjalistyczne. Od momentu zespolenia szpital otrzymał nazwę Wojewódzkiego Szpitala Zespolonego. Przez kolejne kilkadziesiąt lat szpital powoli zmieniał się w wielospecjalistyczny, wieloddziałowy szpital wojewódzki.

3.2. Stan istniejący

Szpital początkowo funkcjonował w budynkach domu starców, powstałych w roku 1940. Obecnie budynki te noszą oznaczenie „A”, „B” i „C”. Rozwój szpitala spowodował zajmowanie kolejnych istniejących obiektów w części „Kückenmühle” ograniczonej ulicami: Arkońska, Broniewskiego, Chopina, Wiosny Ludów, m.in. budynek oznaczony literą „J”. W roku 1980 zaczęto realizować nowy budynek („L” i „M”), od strony ulicy Broniewskiego, w którym obecnie mieści się Centrum Zabiegowe, SOR i kilka oddziałów specjalistycznych.

Funkcje leczenia chorób zakaźnych w chwili obecnej to tylko niewielka część funkcji szpitala. W budynku „B”, w ramach oddziałów dziecięcych znajduje się 39 łóżkowy oddział Obserwacyjno-Zakaźny. W tym budynku również zlokalizowano dziecięce poradnie Zakaźną i Nabytych Niedoborów Immunologicznych. W budynku „J” mieszczą się dwa oddziały zakaźne dla dorosłych. Oddział Obserwacyjno-Zakaźny i Chorób Tropikalnych oraz Oddział Nabytych Niedoborów Immunologicznych. Oba oddziały posiadają łącznie 34 łóżka. Zlokalizowana jest tu również Poradnia Chorób

Odwierzęcych. Po za terenem szpitala zlokalizowane są kolejne dwie poradnie: Chorób Zakaźnych i Tropikalnych oraz Nabytych Niedoborów Immunologicznych.

Zarówno oddziały łóżkowe jak i poradnie znajdują się obecnie w budynkach o dużym stopniu dekapitalizacji. Rozwiązania funkcjonalne nie spełniają aktualnych przepisów sanitarnych.

Aby zapewnić w sposób prawidłowy leczenie szpitalne i diagnostykę chorób zakaźnych oraz sprostać realnym zagrożeniom ewentualnych epidemii lub pandemii, należy wybudować na potrzeby oddziałów zakaźnych nowy budynek.

3.3. Projektowane rozwiązania funkcjonalno-użytkowe.

W nowym budynku projektuje się funkcjonowanie następujących oddziałów:

- Oddział Chorób Zakaźnych i Tropikalnych dla pacjentów dorosłych
- Oddział Nabytych Niedoborów Immunologicznych dla pacjentów dorosłych
- Oddział Obserwacyjno-Zakaźny dla dzieci

Dane wynikające z ilości hospitalizacji pozwalają na określenie potrzebnej ilości łóżek na tych oddziałach dla dorosłych na ok. 40 (zaprojektowano 39) oraz na oddziale dziecięcym na ok. 25 (zaprojektowano 27). Pokoje łóżkowe 1 i 2 osobowe każdy z własnym węzłem sanitarnym.

W celu zapewnienia maksymalnej izolacji oddziałów, wejście na każdy oddział odbywa się przez służbę z umywalką. Dodatkowa izolacja poszczególnych chorych możliwa jest w izolatkach – po trzy na każdym oddziale.

Na oddziale Chorób Zakaźnych dla dorosłych zaprojektowano zespół 3 sal 2 łóżkowych dodatkowo izolowanych jako odcinek izolacji oddechowej. W razie potrzeby na ten odcinek izolowany tak aby na zewnątrz nie wydostały się żadne zarazki lub bakterie, personel trafia poprzez specjalną służbę szatniową w której ubiera lub zdejmuje kombinezon ochronny.

Pacjenci przyjmowani będą na oddziały w dwóch niezależnych izbach przyjęć: dziecięcej i dla dorosłych.

W przypadku konieczności przyjęcia pacjentów skażonych w wyniku ataku biologicznego lub masowej pandemii np. „Eboli”, odkażanie pacjentów przed przyjęciem odbywać się będzie poprzez projektowane pomieszczenie dekontaminacji.

Uzupełnieniem funkcji lecznictwa zamkniętego będzie specjalistyczna przychodnia przyszpitalna w której projektuje się 4 pokoje badań i 2 gabinety diagnostyczno - zabiegowe dla dorosłych oraz 1 pokój badań i 1 gabinet diagnostyczno-zabiegowy dla dzieci.

Dla prawidłowego funkcjonowania podstawowych funkcji medycznych zlokalizowanych w budynku projektuje się właściwą bazę techniczno-magazynową. Będą to: pomieszczenia mycia i dezynfekcji łóżek szpitalnych, kuchnia ze zmywalniami, pomieszczenia magazynowe, pomieszczenia maszynowni wentylacji (szpital w całości będzie wentylowany mechanicznie) oraz inne pomieszczenia techniczne.

Dla personelu zaprojektowano zespół pomieszczeń szatni z pomieszczeniami higieniczno-sanitarnymi na ok. 75 osób. Niezależnie dla studentów projektuje się dodatkową szatnię na 28 osób.

W celu zapewnienia rodzicom możliwości przebywania z dziećmi projektuje się możliwość ustawienia na salach chorych przeznaczonych dla małych dzieci dodatkowych foteli i łóżek. Uzupełnieniem programu budynku oddziałów zakaźnych będą pomieszczenia administracyjno-socjalne dla personelu oraz sala szkoleniowa dla studentów.

3.4. Zagospodarowanie terenu.

Jako lokalizację dla nowego budynku wybrano miejsce nieużywanego lądowiska dla helikopterów. O strony południowej znajduje się granicząca z działką szpitala ulica Arkońska. Od strony północno-zachodniej znajduje się budynek „B”. Od północy łącznik

między budynkami „B” i „L”. Od strony północnej w odległości ok. 25 m znajduje się budynek „L”. Strona południowa graniczy z budynkami gospodarczymi szpitala: stacją transformatorową i budynkiem podczyszczalni ścieków. Niewielki teren narzucił w pewnym stopniu bryłę budynku. Od strony 3 kondygnacyjnego budynku „B” i ulicy Arkońskiej projektowana bryła ma również 3 kondygnacje. Zbliżając się do 5-ciu kondygnacyjnego budynku „L” wysokość projektowanego budynku również rośnie do 5-ciu kondygnacji. Na piątej kondygnacji docelowo znajdować się będzie lądowisko dla helikopterów. Dach nad piątą kondygnacją to docelowa płyta lądowiska o wymiarach ponad 15x15 m. W przyszłości pole lądowiska należy uzupełnić ażurową powierzchnią awaryjną tworzącą pole 25x25 m oraz platformą przewożącą chorego na poziom 5 piętra do łącznika do dźwigu łączącego poziom lądowiska z łącznikiem naziemnym. Łącznik naziemny dochodzi do łącznika pomiędzy budynkami „B” i „L”

Pomiędzy budynkami „B” i nowoprojektowanym projektuje się pochylnię zapewniającą dojazd dostaw do poziomu piwnic budynku.

Elementem zagospodarowania terenu ponadto jest droga pożarowa będąca jednocześnie dojazdem do głównego wejścia oraz chodnik będący dojściem do wejścia głównego oraz do wejścia do przychodni.

Projektuje się zewnętrzne instalacje sanitarne i elektryczne zasilające budynek oraz przełożenie niektórych instalacji kolidujących obecnie z lokalizacją projektowanego budynku.

Należy przebudować lub wybudować od nowa oczyszczalnię ścieków zakaźnych.

Po wyburzeniu istniejącego budynku oczyszczalni wzdłuż drogi pożarowej należy zaprojektować kilka miejsc postojowych dla samochodów osobowych.

3.5. Opis projektowanego budynku.

Budynek zaprojektowano w systemie tradycyjnym z elementami żelbetowymi wylewanymi na budowie. Ściany nośne wewnętrzne i zewnętrzne grubości 25 cm z cegły pełnej. Fragmenty budynku w systemie szkieletowym. Stropy żelbetowe wylewane na budowie.

Budynek całkowicie podpiwniczony. Poziom części piwnic w pobliżu kolektora ciekłu wodnego podniesiony w stosunku do pozostałych piwnic.

W centralnej części budynku znajdują się dwa wylewane szyby dźwigowe. Kolejny dostawiony jest w północnej części budynku.

Pomieszczenia budynku wentylowane są za pomocą kanałów wentylacji mechanicznej, wyprowadzonych ponad dach. Instalacja musi mieć odzysk ciepła. Wyrzucane powietrze musi być filtrowane.

Budynek przekryty jest dachem płaskim tzw. odwróconym z odwodnieniem wewnętrznym. Budynek posiada dwie klatki schodowe ze schodami masywnymi żelbetowymi monolitycznymi.

3.6. Podstawowe dane techniczne

Wysokość pomieszczeń budynku głównego (bez stropów podwieszonych):

- piwnice	3,30 m
- parter	3,30 m
- I , II III i IV piętra	3,30 m
- V piętra	2,70 m
Powierzchnia zabudowy	880 m ²
Powierzchnia całkowita	4150 m ²
Kubatura	14500 m ³
Ilość kondygnacji nadziemnych	6

Wysokość od poziomu wejścia głównego od strony ul. Arkońskiej 21,00 mb

PIWNICE

743,06 m²

-01	MAGAZYN ŁÓŻEK	27,93 m2
-02	POMIESZCZENIE PORZĄDKOWE	1,89 m2
-03	MAGAZYN	4,37 m2
-04	KOMORA DEKONTAMINACYJNA	8,87 m2
-05	ŚLUZA SZATNIOWA PERSONELU	15,36 m2
-06	MYCIE ŁÓŻEK	18,98 m2
-07	MAG. ŚRODKÓW DEZYNFEKCYJN.	12,10 m2
-08	ŚLUZA ŁÓŻEK	7,67 m2
-09	PRO MORTE	9,42 m2
-10	MAGAZYN BRUDNY+ODPADY	16,57 m2
-11	KORYTARZ	16,05 m2
-12	WENTYLATORNIA	104,65 m2
-13	HOL DŹWIGOWY	20,02 m2
-14	MAGAZYN	4,96 m2
-15	WENTYLATORNIA	37,73 m2
-16	SZATNIA KOBIEC	30,71 m2
-17	WĘŻEŁ SANITARNY	19,67 m2
-18	POKÓJ SOCJALNY PRZYCHODNI	12,70 m2
-19	ŁAZIENKA	3,01 m2
-20	KORYTARZ	3,47 m2
-21	POK. KIEROWNIKA PORADNI	14,12 m2
-22	POK. SOCJAL. SANITARIUSZEK	11,69 m2
-23	ŁAZIENKA	3,25 m2
-24	KORYTARZ	3,56 m2
-25	WĘŻEŁ CIEPLNY	19,19 m2
-26	MAGAZYN	14,96 m2
-27	MAGAZYN	13,37 m2
-28	POMIESZCZENIE PORZĄDKOWE	8,13 m2
-29	MAG. ŚRODKÓW CZYSTOŚCI	4,28 m2
-30	SZATNIA MĘCZYZN	10,55 m2
-31	WĘŻEŁ SANITARNY	10,79 m2
-32	ZMYWALNIA	10,17 m2
-33	KUCHNIA	11,26 m2
-34	WENTYLATORNIA	64,45 m2
-35	ROZDZIELNIA ELEKTRYCZNA	11,99 m2
-36	KORYTARZ	95,71 m2
-37	PRZEDSIONEK	8,99 m2
K1	KLATKA SCHODOWA	30,09 m2
K2	KLATKA SCHODOWA	20,37 m2

PARTER

788,32 m²

001	PRZEDSIONEK	13,31 m ²
002	POM.WIZYT WIDEO	11,15 m ²
003	MAGAZYN PODRĘCZNY	3,01 m ²
004	BOKS OBSERWACYJNY	6,94 m ²
004A	BOKS OBSERWACYJNY	6,14 m ²
005	POCZEKALNIA	25,47 m ²
006	PRZEDSIONEK	8,62 m ²
007	ŁAZIENKA CHORYCH	7,47 m ²
008	GABINET PRZYJĘĆ	12,10 m ²
009	GAB.DIAGNOST.-ZABIEGOWY	17,97 m ²
010	POKÓJ BADAŃ	12,91 m ²
011	GABINET PRZYJĘĆ	12,91 m ²
012	POCZEKALNIA	20,02 m ²
013	POKÓJ BADAŃ / OBSERWACJI	12,39 m ²
014	ŁAZIENKA CHORYCH	8,21 m ²
015	PRZEDSIONEK	5,96 m ²
016	WC	4,32 m ²
017	HOL	57,82 m ²
018	HOL DŹWIGOWY	20,54 m ²
019	SZATNIA	9,22 m ²
020	SZATNIA NA KOMBINEZONY	6,37 m ²
021	SUSZARNIA.	2,12 m ²
022	NATRYSK BEZPIECZEŃSTWA.	2,14 m ²
023	POM. DEKONTAMINACJI	36,08 m ²
K1	KLATKA SCHODOWA	20,41 m ²
K2	KLATKA SCHODOWA	20,37 m ²
045	ŁĄCZNIK DO BUDYNKÓW B, L	62,76 m ²
024	BRUDOWNIK	4,96 m ²
025	MAGAZYN LEKÓW	8,23 m ²
026	WC MĘSKI	6,12 m ²
027	POKÓJ BADAŃ	16,00 m ²
028	POKÓJ BADAŃ	16,00 m ²
029	POKÓJ BADAŃ	16,00 m ²
030	POKÓJ BADAŃ	16,00 m ²
031	GABINET ZABIEGOWY	16,00 m ²
032	PUNKT SZCZEPIEŃ	6,34 m ²
033	GABINET STOMATOLOGA	17,36 m ²
034	WC DAMSKI / NSPR	3,86 m ²
035	GABINET ZABIEGOWY	19,55 m ²
036	REJESTRACJA	7,79 m ²
037	KARTOTEKI	12,86 m ²
038	POCZEKALNIA	37,88 m ²
039	PRZEDSIONEK	10,81 m ²
040	POKÓJ BADAŃ DLA DZIECI	13,79 m ²
041	WC	5,32 m ²
042	POCZEKALNIA	17,15 m ²
043	GAB.DIAGNOST.-ZABIEGOWY	18,15 m ²
044	WC PERSONELU	3,90 m ²
045	KORYTARZ	86,97 m ²

I PIĘTRO

730,70 m²

101	PUNKT PIELĘGNIARSKI	16,33 m ²
102	ŚWIETLICA	21,06 m ²
103	POKÓJ RODZICÓW	13,49 m ²
104	ŁAZIENKA CHORYCH	8,68 m ²
105	KUCHENKA RODZICÓW	5,20 m ²
106	SALA 3 ŁÓŻKOWA + ŁAZIENKA	30,58 m ²
107	SALA 2 ŁÓŻKOWA	17,12 m ²
108	SALA 2 ŁÓŻKOWA	17,12 m ²
109	SALA 3 ŁÓŻKOWA + ŁAZIENKA	30,05 m ²
110	MAGAZYN CZYSTY	5,17 m ²
111	HOL	26,37 m ²
112	HOL DŹWIGOWY	12,45 m ²
113	ŚLUZA	7,84 m ²
114	BRUDOWNIK	4,96 m ²
115	MAGAZYN BRUDNY	8,21 m ²
116	SALA 2 ŁÓŻKOWA + ŁAZIENKA	25,37 m ²
117	SALA 2 ŁÓŻKOWA + ŁAZIENKA	25,37 m ²
118	SALA 2 ŁÓŻKOWA + ŁAZIENKA	25,37 m ²
119	SALA 2 ŁÓŻKOWA + ŁAZIENKA	25,37 m ²
120	SALA 2 ŁÓŻKOWA + ŁAZIENKA	25,37 m ²
121	SALA 1 ŁÓŻKOWA + ŁAZIENKA	19,72 m ²
122	SALA 1 ŁÓŻKOWA + ŁAZIENKA	20,08 m ²
123	SALA 1 ŁÓŻKOWA + ŁAZIENKA	20,08 m ²
124	SALA 1 ŁÓŻKOWA + ŁAZIENKA	20,08 m ²
125	IZOLATKA	20,05 m ²
126	IZOLATKA	20,05 m ²
127	KUCHENKA ODDZIAŁOWA	15,47 m ²
128	WC PERSONELU	3,86 m ²
129	IZOLATKA	20,05 m ²
130	MAGAZYN CZYSTY	7,87 m ²
131	GAB.DIAGNOSTYCZNO ZABIEG.	24,17 m ²
132	KORYTARZ	138,33 m ²
133	PRZEDSIONEK	8,48 m ²
K1	KLATKA SCHODOWA	20,41 m ²
K2	KLATKA SCHODOWA	20,37 m ²

II PIĘTRO

728,10 m²

201	PUNKT PIELEŃNIARSKI	16,33 m ²
202	SALA 2 ŁÓŻKOWA + ŁAZIENKA	22,37 m ²
203	ŚLUZA PERSONELU - CZYSTA	4,71 m ²
204	ZESPÓŁ SANITARNY	6,37 m ²
205	ŚLUZA PERSONELU + DEKONT.	10,30 m ²
206	PUNKT PIELEŃNIARSKI	5,29 m ²
207	POKÓJ WYPOCZYNKOWY PERS.	19,83 m ²
208	IZOLATKA 2 ŁÓŻKOWA + ŁAZIENKA	24,64 m ²
209	IZOLATKA 2 ŁÓŻKOWA + ŁAZIENKA	24,64 m ²
210	IZOLATKA 2 ŁÓŻKOWA + ŁAZIENKA	24,43 m ²
211	KORYTARZ ODC. IZOLACYJNEGO	42,44 m ²
212	ŚLUZA	13,26 m ²
213	HOL DŹWIGOWY	12,45 m ²
214	ŚLUZA	7,84 m ²
215	BRUDOWNIK	4,96 m ²
216	MAGAZYN BRUDNY	8,21 m ²
217	SALA 2 ŁÓŻKOWA + ŁAZIENKA	25,37 m ²
218	SALA 2 ŁÓŻKOWA + ŁAZIENKA	25,37 m ²
219	SALA 2 ŁÓŻKOWA + ŁAZIENKA	25,37 m ²
220	SALA 2 ŁÓŻKOWA + ŁAZIENKA	25,37 m ²
221	SALA 2 ŁÓŻKOWA + ŁAZIENKA	25,37 m ²
222	SALA 1 ŁÓŻKOWA + ŁAZIENKA	19,72 m ²
223	IZOLATKA	20,05m ²
224	IZOLATKA	20,05 m ²
225	IZOLATKA	20,05 m ²
226	GAB.DIAGNOSTYCZNO ZABIEG.	20,84m ²
227	MAGAZYN CZYSTY	3,73 m ²
228	GAB.DIAGNOSTYCZNO ZABIEG.	16,62 m ²
292	ŁAZIENKA CHORYCH	15,24 m ²
230	WC PERSONELU	3,86 m ²
231	ŚWIETLICA	14,12 m ²
232	MAGAZYN CZYSTY	4,45 m ²
233	KUCHENKA ODDZIAŁOWA	11,73 m ²
234	SALA 2 ŁÓŻKOWA + ŁAZIENKA	20,97 m ²
235	KORYTARZ	112,33 m ²
236	PRZEDSIONEK	8,48 m ²
K1	KLATKA SCHODOWA	20,41 m ²
K2	KLATKA SCHODOWA	20,37 m ²

III PIĘTRO

480,15 m²

301	HOL DŹWIGOWY	12,45 m ²
302	ŚLUZA	7,84 m ²
303	BRUDOWNIK	4,96 m ²
304	MAGAZYN BRUDNY	8,23 m ²
305	SALA 2 ŁÓŻKOWA + ŁAZIENKA	25,37 m ²
306	SALA 2 ŁÓŻKOWA + ŁAZIENKA	25,37 m ²
307	SALA 2 ŁÓŻKOWA + ŁAZIENKA	25,37 m ²
308	SALA 2 ŁÓŻKOWA + ŁAZIENKA	25,37 m ²
309	SALA 2 ŁÓŻKOWA + ŁAZIENKA	25,37 m ²
310	SALA 1 ŁÓŻKOWA + ŁAZIENKA	19,72 m ²
311	SALA 1 ŁÓŻKOWA + ŁAZIENKA	20,08 m ²
312	IZOLATKA	20,05 m ²
313	IZOLATKA	20,05 m ²
314	IZOLATKA	20,05 m ²
315	GABINET DIAGNOST.ZABIEG.	20,44 m ²
316	ŁAZIENKA	13,38 m ²
317	WC PERSONELU	3,86 m ²
318	ŚWIETLICA	15,15 m ²
319	KUCHENKA ODDZIAŁOWA	11,68 m ²
320	MAGAZYN CZYSTY	7,01 m ²
321	PUNKT PIEŁĘGNIARSKI	15,06 m ²
322	KORYTARZ	83,90 m ²
323	PRZEDSIONEK	8,48 m ²
K1	KLATKA SCHODOWA	20,41 m ²
K2	KLATKA SCHODOWA	20,37 m ²

IV PIĘTRO

490,10 m²

401	HOL DŹWIGOWY	21,84 m ²
402	WC DAMSKI + NSPR	3,94 m ²
403	MAGAZYN	8,23 m ²
404	POK.SOCJALNY PERSONELU	26,13 m ²
405	POKÓJ LEKARZY	25,98 m ²
406	POKÓJ LEKARZY	26,29 m ²
407	POKÓJ LEKARZY	26,13 m ²
408	GABINET PROFESORA	26,13 m ²
409	GABINET ORDYNATORA	20,84 m ²
410	SEKRETARIAT	20,60 m ²
411	SEKRETARIAT	20,60 m ²
412	GABINET ORDYNATORA	20,84 m ²
413	POKÓJ LEKARZA DYŻURNEGO	20,04 m ²
414	POKÓJ LEKARZA DYŻURNEGO	20,04 m ²
415	POKÓJ LEKARZY	15,47 m ²
416	WC PERSONELU	3,86 m ²
417	ARCHIWUM	13,04 m ²
418	PIELĘGNIARKA ODDZIAŁOWA	13,87 m ²
419	PIELĘGNIARKA ODDZIAŁOWA	13,88 m ²
420	KORYTARZ	93,66 m ²
421	PRZEDSIONEK	8,48 m ²
K1	SCHODY	20,41 m ²
K2	SCHODY	20,37 m ²

V PIĘTRO

302,50 m²

501	SALA SZKOLENIOWA	52,92 m ²
502	SZATNIA STUDENCKA	16,22 m ²
503	ZESPÓŁ SANIT.	10,32 m ²
504	WC	7,80 m ²
505	WC	7,13 m ²
506	KORYTARZ	22,94 m ²
507	WENTYLATORNIA	131,81 m ²
508	ŁACZNIK	23,98 m ²
509	PRZEDSIONEK	8,48 m ²
K2	SCHODY	20,41 m ²

4.Instalacje.

4.1. Instalacje sanitarne.

W budynkach szpitala należy zaprojektować następujące instalacje sanitarne:

- wody zimnej
- ciepłej wody użytkowej i cyrkulacji
- kanalizacji sanitarnej
- centralnego ogrzewania
- gazów medycznych (tlen, próżnia, sprężone powietrze medyczne)
- wentylacji mechanicznej
- ciepła technologicznego do nagrzewnic
- wody zimnej dla celów p – poż.

Temperatury ogrzewanych pomieszczeń w budynkach przyjęto zgodnie z Rozporządzeniem Ministra Infrastruktury z dnia 12.04.2002 r. w sprawie warunków technicznych jakim powinny odpowiadać budynki i ich usytuowanie (Dz. U. Nr 75/02, poz. 690 ze zmianami).

- temperatura obliczeniowa powietrza zewnętrznego $t_z = -16 \text{ }^\circ\text{C}$ zgodnie z PN-82/B-02403
- obliczenia współczynników "U" wg PN EN ISO 6946
- obliczenia strat ciepłych wg. PN EN 12831
- parametry instalacji wodnej 80/60 $^\circ\text{C}$
- ciśnienie dyspozycyjne na rozdzielaczach c.o. $H_d = 10 \text{ kPa}$
- całkowita projektowa strata ciepła dla opracowywanego budynku $\Phi = 220 \text{ kW}$
- wskaźnik cieplny budynku, kubaturowy $\Phi_{HL,bud} / V_{N,bud} = 15 \text{ W/m}^3$

Projektuje się ogrzewanie wodno-pompowe w układzie zamkniętym o parametrach wody grzejnej 80/60 $^\circ\text{C}$. Źródłem ciepła jest lokalny węzeł cieplny Szpitalna. Z węzła woda doprowadzona zostanie rurami preizolowanymi do rozdzielaczy c.o.

Rozprowadzenie głównych poziomów instalacji co. należy wykonać pod stropem piwnic (obudowa stropem podwieszonym). Piony prowadzone będą w bruzdach ściennych.

Instalację poziomą i pionową c.o. projektuje się z rur wielowarstwowych z PE-X z barierą antydyfuzyjną. Połączenie rur za pomocą złączek. Montaż rur, punkty stałe oraz kompensacja przewodów należy wykonać zgodnie z wymogami producenta rur. Jako armaturę podpionową zaprojektowano na przewodzie powrotnym automatyczny zawór równoważący, na zasilaniu zawór odcinający z nastawą wstępną. Jako elementy grzejne zaprojektowano grzejniki stalowe płytowe typu V bez wkładek zaworowych, oraz stalowe grzejniki łazienkowe (grzejniki z atestem na stosowanie w obiektach służby zdrowia).

4.2. Instalacje elektryczne.

W budynkach szpitala należy zaprojektować następujące instalacje elektryczne:

- oświetlenia ogólnego - nie rezerwowana
- oświetlenia podstawowego - rezerwowana
- oświetlenia miejscowego
- oświetlenia ewakuacyjnego
- gniazd wtykowych - nie rezerwowanych
- gniazd wtykowych rezerwowanych
- sygnalizacji zajętości pomieszczeń
- sterownicza
- siłowa
- sygnalizacji przyzywowej
- sygnalizacji ciśnienia gazów medycznych
- wyrównawcza

- telefoniczna i komputerowa
- wykrywania pożaru (SAP)
- informacji pożarowej (DSO)
- BMS

Dla potrzeb nowej kubatury projektuje się nową rozdzielnię elektryczną wraz z pomieszczeniem na UPS. Zasilanie ze stacji transformatorowej w pobliżu projektowanego budynku.

5. Ochrona przeciwpożarowa.

- Wysokość budynku - 21,00 m - budynek średniowysoki
- Przeznaczenie - szpital
- Kategoria zagrożenia ludzi - ZL II
- Klasa odporności pożarowej budynku – B
- Wymagana odporność ogniowa elementów budynku :
 - ściany, słupy, podciąg, ramy - 120 min
 - stropy - 60 min
 - ścianki działowe - 30 min
 - dach, konstrukcja dachu - 30 min

Wymagane są materiały nie rozprzestrzeniające ognia. Wszystkie elementy budowlane w obrębie opracowywanej części budynku po adaptacji spełnią powyższe wymagania.

- Zabezpieczenie p. poż. - projektowane pionowe hydranty wewnętrzne ϕ 25 mm, zlokalizowane w korytarzach przy klatkach schodowych, na każdej kondygnacji, wyposażone w zawory hydranty ϕ 25 mm o wydajności min. 1 l/s przy min. 0,2 Mpa.
- Budynek wyposażony jest w przeciwpożarowy wyłącznik prądu. Oświetlenie ewakuacyjne na korytarzach i klatkach schodowych posiadać powinno natężenie min. 2 lx.
- Budynek podzielono w pionie na 2 strefy pożarowe.
- Warunki ewakuacji.
Do celów ewakuacji z poszczególnych części budynku służą dwie klatki schodowe. Długości dojść ewakuacyjnych są zgodne z wymaganiami. Klatki schodowe należy zaopatrzyć w urządzenia oddymiające. Drogi ewakuacyjne należy oznakować zgodnie z obowiązującymi przepisami.

6. Technologia medyczna i wyposażenie

W budynku oddziału zakaźnego przewidziano leczenie w systemie hospitalizacji chorób zakaźnych u dzieci i dorosłych. Zaprojektowano izbę przyjęć dzieci na oddział dziecięcy chorób zakaźnych i, odrębną osób dorosłych. Przygotowano pomieszczenie dekontaminacji służące przyjmowaniu osób chorych na szczególnie zakaźne i nierozpoznane jednostki chorobowe. Osoby, które przybędą do oddziału zakaźnego bądź poradni z podejrzeniem np. gorączki krwotocznej lub choroby przenoszonej drogą oddechową zostaną natychmiast hospitalizowane w strefie izolacji oddechowej. Miejsce pobytu przed hospitalizacją zostanie poddane natychmiastowej dekontaminacji. Osoby, które miały kontakt z osobą podejrzaną o zachorowanie odbędą kwarantannę w izolatkach lub w obrębie oddziału izolacyjnego.

Personel obsługujący pacjentów chorych na szczególnie zakaźne choroby zobowiązuje się do ścisłego przestrzegania reżimu sanitarnego. W kontakcie z chorym należy stosować ubranie ochronne (jednorazowe). Spodnie, bluza, obuwie zmywalne, maska twarzowa, rękawiczki. W służbie należy założyć czepek pokrywający włosy, osłonę oczu (gogle, przyłbica) fartuch z długimi rękawami z mankietami wiązany do tyłu, ochraniacze foliowe na

buty i drugą parę rękawiczek. Wobec ryzyka zarażenia nie ma pojęcia „skóra nie uszkodzona”. Skórę dłoni należy zawsze zabezpieczyć rękawiczkami.

Procedura opuszczania pomieszczenia powinna uwzględnić naniesienie środka dezynfekcyjnego na powierzchnie dotykowe. Bardzo ważną sprawą jest zdejmowanie ubrania wierzchniego w taki sposób, aby nie dopuścić do wtórnego skażenia. Po zdjęciu wierzchniego ubioru pracownikowi zapewniono możliwość skorzystania z natryski, ubiór ochronny zostanie przeznaczony do dekontaminacji lub utylizacji. W obrębie pomieszczenia dekontaminacji i oddziału izolacji oddechowej zamontowano myjki oczu. Wejście personelu na oddział izolacji oddechowej prowadzi przez służbę szatniową.

STREFA IZOLACJI

Należy określić STREFĘ IZOLACJI jako STREFĘ SKAŻONĄ w obiekcie i ściśle przestrzegać reżimu sanitarnego w tej strefie.

WEJŚCIE do strefy izolacji dozwolone jest tylko w ubraniach ochronnych.

WYJŚCIE ze strefy izolacji odbywa się przez zespół dekontaminacji. Każda rzecz (sprzęt, pojemnik, worek z bielizną, worek z odpadami, worek ze zwłokami) musi być zdezynfekowana przy opuszczeniu strefy.

Należy przestrzegać następujących zasad:

- ograniczyć do niezbędnego minimum ilość osób personelu pracującego w strefie.
- ograniczyć do niezbędnego minimum kontakty personelu z osobami przebywającymi w strefie.
- ograniczyć do niezbędnego minimum zabiegi inwazyjne u chorych.
- zapewnić odpowiednią ilość sprzętu jednorazowego użycia.
- przestrzegać procedur bezpiecznej pracy z narzędziami ostrymi.
- zużyty sprzęt umieszczać w odpowiednich workach lub pojemnikach traktować jako odpad niebezpieczny; przekazać do spalania.
- wszystkie rzeczy dostarczane do strefy powinny być pozostawione w służbie wejściowej; drzwi rozdzielające strefy nie mogą być otwarte jednocześnie.
- należy określić sposób postępowania z pościelą.
- w przypadku pościeli jednorazowej zapewnić właściwe jej zbieranie i traktowanie jako odpadu zakaźnego (dezynfekcja worka przy wyjściu).

Stosowane środki ochrony osobistej muszą być dobrane do stopnia zagrożenia i do rodzaju wykonywanych czynności.

Dla osób bezpośrednio opiekujących się chorym przewiduje się lekkie kombinezony ochrony biologicznej jednorazowego użytku z kapturem lub czepkiem osłaniającym włosy. Nogawki wyłożone na buty. Maski pełno twarzowe.

W przypadku niebezpieczeństwa zachlapania odzieży stosować na wierzch dodatkowy fartuch plastikowy. W przypadku zabrudzenia podłogi, wykonywania sprzątaniny należy stosować kalosze. Osoby sprząające powinny używać rękawic gospodarczych, fartuchów nieprzemakalnych o długości sięgającej poniżej górnego brzegu kaloszy, aby w przypadku zachlapania fartucha ciecz nie dostała się do wnętrza obuwia. Węzeł sanitarny zapewnia możliwość umycia przez personel całego ciała.

Zaleca się stosowanie dekontaminacji pomieszczeń za pomocą zamgławiania parą z zawartością nadtlenku wodoru.

6.1 Wytczne technologiczne branżowe

6.1.1 Wykończenie budowlane i wyposażenie

Materiały użyte do wykończenia budowlanego pomieszczeń powinny zapewniać łatwe utrzymanie każdego pomieszczenia na wymaganym poziomie czystości i higieny. Ponadto muszą posiadać atesty ITB i PZH zezwalające na stosowanie w obiektach służby zdrowia.

6.1.1. PRZEWODY INSTALACJI SANITARNYCH I ELEKTRYCZNYCH prowadzić w sposób kryty, uniemożliwiający gromadzenie się kurzu. Przewody instalacji wentylacji mechanicznej wyciągowej, wentylacji mechanicznej i klimatyzacji obudować w sposób szczelny i izolować akustycznie.

6.1.2. ŚCIANY I STROPY. Stropy i ściany gładkie, malowane farbami zmywalnymi, odpornymi na działanie środków dezynfekcyjnych, z dodatkiem środków bakteriostatycznych. W pomieszczeniach narażonych na działanie wilgoci oraz wzdłuż ciągów roboczych ściany zabezpieczyć okładziną z materiału gładkiego, zmywalnego, odpornego na działanie środków dezynfekcyjnych. Wymalowania wykonać farbami lateksowymi lub akrylowymi. W obrębie odcinka izolacji oddechowej oraz w izolatkach ściany na całej wysokości oraz stropy wykonać z materiału zmywalnego, odpornego na środki dezynfekcyjne, trwałego, odpornego na uszkodzenia. W stropach i ścianach przewidzieć otwory rewizyjne umożliwiające konserwację urządzeń. Kłapy rewizyjne montować poza strefą najwyższego zagrożenia bakteriologicznego i wirusowego. W przypadku lokalizacji kłap w strefie najwyższego zagrożenia stosować zamknięcia o szczelności min. IP65 (udokumentowanymi stosownymi atestami dopuszczającymi do stosowania w takich pomieszczeniach). Sufity podwieszane w pomieszczeniach medycznych wykonać gładkie i szczelne, z materiałów zmywalnych, odpornych na działanie środków dezynfekcyjnych.

W pomieszczeniach, w których występują okładziny ścian (za wyjątkiem fartuchów) nie należy wykonywać parapetów.

W pomieszczeniach sanitarnych użytkowanych przez osoby niepełnosprawne montować pochwyty ułatwiające użytkowanie przyborów sanitarnych. Jednocześnie zaleca się doposażyć wszystkie łazienki pacjentów przy pokojach łóżkowych w urządzenia ułatwiające użytkowanie przyborów sanitarnych. Przewiduje się montaż pochwyty uchylnych przy miskach ustępowych oraz pochwyty kątowych w natryskach, umożliwiających zawieszenie siedzisk kąpielowych.

Na trasach komunikacji wózkami do przewożenia chorych, w holach i korytarzach oraz w pomieszczeniach, w których wymagane jest manewrowanie wózkami, ściany zabezpieczyć przed obiciem za pomocą rozwiązań systemowych, unikać rozwiązań umożliwiających gromadzenie się nieczystości (wskazany montaż litych pasów okładziny z PVC lub poliwinylu). Góra zabezpieczenia około 105 cm nad poziomem posadzki. Pasy zharmonizowane z kolorystyką wnętrza. Na ciągach komunikacyjnych – w korytarzach - mocować do ścian pochwyty korytarzowe ułatwiające poruszanie się pacjentom - wysokość góry pochwyty 90cm nad poziomem posadzki. Stosować pochwyty w z dodatkiem materiałów bakteriostatycznych – srebro, miedź (także pochwyty balustrad w kłatkach schodowych). Także w pokojach łóżkowych wykonać na ścianach do których będzie zwrócone wezglowie łóżek zabezpieczenie ścian przed obiciem przez łóżka – zabezpieczenie wykonać analogicznie jak na korytarzu. Zabezpieczyć narożniki ścian narażone na obicie za pomocą listew narożnikowych. W wielołożkowych pokojach chorych dla zapewnienia minimum intymności przewidzieć montaż parawanów teleskopowych między łóżkowych ($l_{min.}=80cm$; $l_{max.}=200cm$) z tkaniną nadającą się do prania i odporną na środki dezynfekcyjne. Alternatywnie dopuszcza się stosowanie przejezdnych parawanów między łóżkowych, harmonijkowo składanych, wykonanych z materiałów umożliwiających poddanie dezynfekcji w komorze dezynfekcyjnej.

6.1.3. POSADZKI wykonać trwale, gładkie, z materiałów antypoślizgowych, zmywalne, nie nasiąkliwe, odporne na działanie środków dezynfekcyjnych, ułatwiające utrzymanie czystości. Wykonać cokoły na wysokość min. 8cm, z materiału odpowiadającego posadzkom w pomieszczeniach. Styki ścian z posadzką wykonać w sposób bez szczelinowy, uniemożliwiający gromadzenie się nieczystości i ułatwiający mycie. W pomieszczeniach mokrych wykonać w posadzkach i na ścianach izolacje przeciwwodne. W przypadku układania posadzek z tworzyw sztucznych stosować wykładziny rulonowe, klejone do podłoża. W łazienkach pacjentów w miejsce brodzików natryskowych wykonać zagłębienia w posadzce z progiem najazdowym wysokości 2cm – umożliwiające najazd wózkiem inwalidzki. W zagłębieniu wykonać spadki posadzki w kierunku wpustu podłogowego lub odwodnienia liniowego. Nawierzchnia zagłębienia z materiału cieków identycznego z materiałem posadzki – antypoślizgowa. W pomieszczeniu mycia sprzętu przed wprowadzeniem do komory dezynfekcyjnej w kondygnacji piwnic wykonać „basen” najazdowy do mycia blatów. W posadzce wykonać zagłębienie na około 4cm ze spadkami w kierunku odwodnienia liniowego. Zagłębienie przekryć rusztem z materiału nierdzewnego, umożliwiające najazd łóżka, wózków – licować wierzch rusztu z poziomem posadzki w pomieszczeniu.

6.1.4. W pomieszczeniach UPS i serwerów układać posadzkę z materiału antyelektrostatycznego.

6.1.5. OKNA

Montować okna szczelne, gładkie, łatwe do mycia, o współczynniku przenikania ciepła $K_{max}=1,1W/(m^2K)$ i o ważonym wskaźniku izolacyjności akustycznej $R_w=25dB$ (zalecane 30dB). Wszystkie skrzydła przewidzieć otwierane do mycia. Zabezpieczyć pomieszczenia przed nadmiernym nasłonecznieniem – za pomocą żaluzji zewnętrznych. W pomieszczeniach sali seminaryjnej montować żaluzje umożliwiające całkowite zaciemnienie pomieszczenia. Przeszklenia ścian, których spód sytuowany jest poniżej 2 m nad poziomem posadzki, wykonać ze szkła bezpiecznego. Montować okna o szczelności umożliwiającej dekontaminację pomieszczeń za pomocą zamglawiania roztworem wodnym nadtlenku wodoru

6.1.6. DRZWI

Szerokość drzwi, przez które może odbywać się ruch pacjentów na łóżkach powinna wynosić co najmniej 110cm. W przypadku stosowania drzwi znacznie szerszych należy stosować drzwi półtora skrzydłowe, z tym, że szersza część powinna mieć szerokość min. Najmniej 110cm w świetle otworu drzwiowego. Drzwi wykonać gładkie, pokryte powłokami zmywalnymi, odpornymi na środki dezynfekcyjne. Drzwi do pomieszczeń sanitarnych montować z materiałów o podwyższonej odporności na zawilgocenie. Pozostałe drzwi do pomieszczeń przeznaczonych na pobyt ludzi, pomieszczeń higieniczno sanitarnych szerokości 90cm. Drzwi do kabin ustępowych szerokości 80 cm. Montować klamki z materiałów o właściwościach bakteriostatycznych (srebro, miedź). Przeszklenia otworów drzwiowych wykonać ze szkła bezpiecznego. Drzwi przewidzieć wyposażone w system rejestracji wejść i wyjść umożliwiający kontrolę dostępu. Wydzielić strefy ścisłej i pośredniej kontroli. Do stref ścisłej kontroli zaliczyć strefę izolacji oddechowej. Drzwi wejściowe do pokoi pobytu chorych w strefie izolacji oraz w izolatkach w obrębie oddziałów należy wykonać z przeszkleniem umożliwiającym obserwację pacjenta. Drzwi w obiekcie montować o szczelności umożliwiającej dekontaminację pomieszczeń za pomocą zamglawiania roztworem wodnym nadtlenku wodoru

6.1.7. WENTYLACJA GRAWITACYJNA

W budynku przewidziano wentylację mechaniczną wszystkich pomieszczeń.

6.1.8. INNE

W pomieszczeniach medycznych montować meble w standardzie mebli medycznych – z materiałów trwałych, umożliwiające ich mycie oraz dezynfekowanie. W brudownikach, kuchni, zmywalni oddziałowej zaleca się montaż urządzeń, zlewozmywaków i mebli ze stali nierdzewnej kwasoodpornej

Łóżka w pokojach powinny być dostępne z trzech stron, w tym z dwóch stron dłuższych. Odstęp między łózkami powinny umożliwić swobodny dostęp do pacjentów. Pokoje łózkowe wyposażyć w elektryczno gazowe panele nadłóżkowe lub przyłóżkowe. Zapewnić doprowadzenie energii elektrycznej (oświetlenie, gniazda wtykowe), gazów medycznych, instalacji przyzywowej, instalacji sieci strukturalnej. W izolatkach i w strefie izolacji oddechowej dodatkowo zapewnić video domofony umożliwiające kontakt z osobami bliskimi.

Pomieszczenia higieniczno sanitarne przystosować do użytkowania przez osoby niepełnosprawne – montować pochwyty ułatwiające użytkowanie przyborów sanitarnych. W łazienkach przystosowanych do użytkowania przez osoby poruszające się na wózkach inwalidzkich – w których brak kabin prysznicowych – drążki do mocowania zasłon prysznicowych lokalizować na wysokości 2,00 m nad posadzką.

6.2.Instalacje sanitarne

6.2.1. INSTALACJĘ WODY ZIMNEJ użytkowej doprowadzić do spłuczek misek ustępowych, umywalek, zlewozmywaków, zlewów, natrysków, zaworów ze złączką, myjni dezynfektorów basenów, maceratorów basenów, komory dezynfekcyjnej, pistoletu SELEKTA przy basenie najazdowym w pomieszczeniu mycia i dezynfekcji środków transportu, do natrysków bezpieczeństwa i myjek oczu w pomieszczeniu dekontaminacji – przy wejściu do izb przyjęć - do zmywarki naczyń w zmywalni przy kuchni oddziałowej, do pralki mopów w centralnym pomieszczeniu porządkowym w kondygnacji piwnic. Instalację można wykonać wspólną dla celów bytowych, technologicznych i przeciwpożarowych. Zasilanie z projektowanej w budynku instalacji wody zimnej.

UWAGA:

Montować baterie z mieszaczem. Przy wszystkich umywalkach, z wyjątkiem umywalk w węzłach sanitarnych przy szatniach personelu, w pokojach personelu, w pomieszczeniach higieniczno sanitarnych personelu i studentów montować baterie uruchamiane bez kontaktu z dłonią (łokciowe lub na fotokomórkę). Zlewy w pomieszczeniach porządkowych montować tak, aby góra była na poziomie 50cm nad posadzką.

6.2.2. INSTALACJE WODY ZIMNEJ UZDATNIONEJ należy wykonać lokalnie. Zasilic myjnię dezynfektor środków transportu w kondygnacji piwnic – według DTR wybranego dostawcy urządzenia.

6.2.3. INSTALACJĘ WODY CIEPŁEJ doprowadzić do umywalk, zlewozmywaków, zlewów, natrysków, zmywarki naczyń w zmywalni oddziałowej naczyń, do baterii natryskowej przy zlewozmywaku w zmywalni oddziałowej, do natrysków bezpieczeństwa i myjek oczu w pomieszczeniu dekontaminacji – przy wejściu do izb przyjęć. Przewidzieć instalację wspólną dla celów bytowych i gospodarczych. Zasilanie z projektowanej w budynku instalacji wody ciepłej.

6.2.4. ODPROWADZENIE ŚCIEKÓW. Przewidziano odprowadzenie ścieków sanitarnych do projektowanej w budynku instalacji kanalizacji sanitarnej. Ścieki z komory dezynfekcyjnej, z pomieszczenia dekontaminacji, z izolatek, z odcinka izolacji oddechowej należy bezwzględnie przed wprowadzeniem do instalacji kanalizacji sanitarnej szpitala poddać oczyszczaniu - istniejącej oczyszczalni ścieków szpitalnych.

Zaleca się przystosowanie oczyszczalni do współcześnie stosowanych metod dezynfekcji ścieków – za pomocą kwasu nadoctowego.

Pod rusztem najazdowym w pomieszczeniu mycia i suszenia blatów montować odwodnienie liniowe; wpusty podłogowe montować z materiału nierdzewnego, odpornego na działanie środków dezynfekcyjnych.

6.2.5. INSTALACJĘ OGRZEWANIA POMIESZCZEŃ zasilić z projektowanego wężła ciepłego – w budynku (zasilanie z sieci miejskiej). W pomieszczeniach medycznych montować grzejniki gładkie, jednopłaszczyznowe, łatwe do utrzymania w czystości. Zachować odległość od ściany i podłogi umożliwiającą utrzymanie grzejnika w czystości – zaleca się odległość 6 cm od podłogi i 10 cm od ściany wykończonej.

Zapewnić standard temperaturowy według tabeli poniżej:

Nazwa pomieszczenia	Temperatura	Uwagi
- pokoje dzieci młodszych - pokój wzmożonego dozoru - pokoje badań, pokoje diagnostyczno zabiegowe i zabiegowe, - szatnie personelu i pacjentów - łazienki personelu i pacjentów	24°C	
- pokoje łóżkowe - pokoje obserwacyjne - poczekalnie, hole, komunikacja - punkty pielęgniarskie - pokoje lekarzy i pielęgniarek - kuchenki oddziałowe - świetlice/jadalnie	20°C	I inne pomieszczenia na pobyt ludzi – wg normy
- magazyny - pomieszczenia, magazyny gospodarcze, porządkowe - magazyny brudne - brudowniki	16°C	

6.2.6. INSTALACJA CIEPŁA TECHNOLOGICZNEGO

Zasilić nagrzewnice instalacji wentylacji mechanicznej. Instalację wykonać zgodnie z obowiązującymi normami precyzującymi parametry powietrza.

6.2.7. INSTALACJA WENTYLACJI MECHANICZNEJ

Przewidziano wyposażenie budynku w całości w instalację wentylacji mechanicznej. Zaprojektować instalację wentylacji mechanicznej nawiewno wywiewnej z zapewnieniem instalacji odzysku ciepła – **na etapie projektu budowlanego uzyskać zgodę właściwego rejonowego inspektora sanitarnego na zastosowanie odzysku ciepła w pomieszczeniach oddziału zakaźnego.**

Zapewnić filtry na nawiewie odpowiednio do kategorii pomieszczenia. Dodatkowo zapewnić filtry na wywiewie z pomieszczeń izolacji oddechowej oraz z pomieszczeń izolatek. Zapewnić przez układ ciśnień powietrza w poszczególnych pomieszczeniach niemożność przenikania powietrza z pomieszczenia ze strefy izolacji oraz z pomieszczeń izolatek do pomieszczeń sąsiadujących. Minimalna ilość wymian według tabeli poniżej:

Wentylacja nawiewno wywiewna i wyciągowa		
Nr pomieszczenia	Ilość wymian	Uwagi
Pokoje/sale łóżkowe	2 wym/h	Nawiewno wyciągowa,
Pokoje wzmożonego dozoru pielęgniarskiego	3 wym/h	Nawiewno wyciągowa,
Pokoje diagnostyczno zabiegowe izby przyjęć, pokoje/boksy obserwacyjne izby przyjęć,	3 wym/h lub 40m ³ /h na osobę w pomieszczeniu	Nawiewno wywiewna. Podciśnienie
Izolátky	2 wym/h	Nawiewno wywiewna. Podciśnienie w stosunku do śluz min. 10%

Sala seminaryjna	40m ³ /h na osobę w pomieszczeniu	Nawiewno wywiewna.
Pomieszczenia wstępnego mycia i dezynfekcji środków transportu, sprzętu	5 wym/h	Nawiewno wywiewna; podciśnienie 10% w stosunku do holu
Pomieszczenie mycia sprzętu przed dekontaminacją	5 wym/h	Podciśnienie 5%;
Pomieszczenie magazynu sprzętu po dekontaminacji	5 wym/h	Nadciśnienie 5%
Kuchnia oddziałowa, kuchenki oddziałowe	3 wym/h	Nawiewno wywiewna; podciśnienie w stosunku do i korytarzy
Zmywalnia oddziałowa	5 wym/h	j.w.
Światlice/jadalnie	20m ³ /h na osobę w pomieszczeniu	Nawiew uzupełniający
Śluzy między komunikacją a strefami zagrożonymi	5 wym/h	Nawiew z pomieszczeń komunikacja, hol nadciśnienie w stosunku do pomieszczeń stref izolacji 10%
Szatnie personelu, szatnie studentów	4 wym/h	Nawiewno wywiewna;
Szatnie w służbie szatniowej przy pomieszczeniach mycia i dezynfekcji sprzętu i środków transportu	4 wym/h	Nawiewno wywiewna; szatnie czyste w służbie 10% nadciśnienie w stosunku do węzła sanitarnego
Brudowniki	2 wym/h	Wyciągowa, nawiew uzupełniający z korytarza przez otwory w drzwiach lub nawiewno wyciągowa
Pokoje personelu z aneksami jadalnianymi	2 wym/h	Nawiewno wyciągowa
Pokoje personelu (lekarze, pielęgniarki, administracja)	1,5 wym/h	Nawiewno wyciągowa
Pomieszczenia higieniczno sanitarne bez okien	30m ³ /miskę ustępową/h 50m ³ /natrysk/h	Wyciągowa, uruchamiana ze światłem, wyłączana z opóźnieniem czasowym; nawiew
Pomieszczenia porządkowe	15m ³ /h	Wyciągowa, uruchamiana ze światłem, wyłączana z opóźnieniem czasowym
Korytarze na wszystkich kondygnacjach, magazyny	1,5 wym/h	Nawiew uzupełniający do pomieszczeń bez okien Filtry wstępne EU6, końcowe EU9

W miarę możliwości filtry lokalizować poza pomieszczeniami wentylowanymi, w szczególności w strefie izolacji i w izolatkach – w przypadku niemożności klapy rewizyjne montowane za pomocą klipsów zapewniających po zamknięciu o szczelność tak jak dla pomieszczeń o podwyższonej aseptyce (atest PZH lub równoważny).

Po każdorazowym otwarciu klapy rewizyjnej pomieszczenia poddać myciu i gruntownej dezynfekcji.

UWAGA:

Instalacje wentylacji mechanicznej powinna podlegać okresowemu czyszczeniu nie rzadziej niż co 12 miesięcy lub według wytycznych dostawców central wentylacyjnych. Dokonanie tych czynności powinno być udokumentowane.

6.2.8. INSTALACJA GAZÓW MEDYCZNYCH

Doprowadzić gazy medyczne do pomieszczeń:

- a) **pomieszczenie dekontaminacji - parter**
- tlen, próżnia, sprężone powietrze do ściiennej tablicy poboru gazów medycznych
- b) **pokoje łóżkowe**
- tlen, próżnia, do nadłóżkowych lub przyłóżkowych paneli elektryczno gazowych
- c) **pokoje/boksy obserwacyjne**
- tlen, próżnia, sprężone powietrze do nadłóżkowych lub przyłóżkowych paneli elektryczno gazowych
- d) **gabinety przyjęć na oddziały w izbie przyjęć** - tlen do ściennych tablic gazów medycznych

- e) **pokoje wzmoczonego dozoru pielęgniarskiego**
 - tlen, próżnia, sprężone powietrze w do nadłóżkowych paneli elektryczno gazowych zasilania w media
- f) **pokoje diagnostyczno zabiegowe, pokoje zabiegowe**
 - tlen, próżnia, do ściennych tablic poboru gazów medycznych
- g) **myjnie dezynfektornie sprzętu przy endoskopii, na bloku, pomieszczenie mycia blatów**
 - sprężone powietrze do pistoletów SELEKTA

Brak gazów musi być sygnalizowany sygnałem świetlnym i dźwiękowym. W gabinetach diagnostyczno zabiegowych, na stanowiskach personelu dozoruującego. Zasilanie w gazy – z istniejących na terenie szpitala stacji gazów medycznych.

Instalować gniazda wtykowe zgodne z obowiązującymi normami PN, w systemie obowiązującym w szpitalu; zapewnić możliwość parkowania przewodów.

Zapotrzebowanie gazów medycznych:

- **tlenu**/1 łóżko – $6-8\text{N/m}^3$. Przepływ 2l/min – pokoje łóżkowe; 10l/min – sale zabiegowe; dopuszczalne straty ciśnienia max. 10% (ciśnienie 2,5 -7atm)
- **sprężone powietrze** 5atm. Przepływ 20l/min – pokoje chorych; 40l/min – sale zabiegowe
- **próżnia** – 30l/min – sale zabiegowe; 10l/min – pokoje łóżkowe; zapewnić podciśnienie 800mm słupa wody w instalacji, 200-600 mm słupa wody w punktach poboru.

6.3. Instalacje elektryczne.

6.3.1. INSTALACJA OŚWIETLENIA OGÓLNEGO – NIEREZERWOWANA

Natężenie oświetlenia w poszczególnych pomieszczeniach zgodnie z PN-EN 12464-1. Pomieszczenia przeznaczone na pobyt stały mają oświetlenie naturalne. Należy zaprojektować oświetlenie ogólne sufitowe o natężeniu normowym oraz boczne nad stanowiskami higieny rąk. Stosować oprawy łatwe do utrzymania w czystości. Zachować jednorodną barwę światła we wszystkich pomieszczeniach.

UWAGA: Instalacje oświetlenia ogólnego w pokojach łóżkowych, pokojach obserwacyjnych, pokoju wybudzeń, pokoju wypoczynku przewidzieć w panelach nadłóżkowych oraz jako oświetlenie sufitowe.

6.3.2. INSTALACJA OŚWIETLENIA OGÓLNEGO – REZERWOWANA

Pomieszczenia objęte opracowaniem należą do pomieszczeń, w których zachodzi konieczność utrzymania podstawowej działalności obiektu. W związku z tym należy część opraw wydzielić w odrębne obwody i wewnętrzne linie zasilające i zasilić je z agregatu zasilania awaryjnego. Osprzęt oznaczyć trwale paskiem koloru czerwonego. Stosować osprzęt (wyłączniki) o właściwościach bakteriostatycznych (z jonami srebra, miedzią).

6.3.3. INSTALACJA OŚWIETLENIA ADMINISTRACYJNEGO –NOCNEGO.

Przewidzieć oświetlenie nocne sterowane centralnie. Zasilanie niezależne od pozostałych opraw za pośrednictwem agregatu zasilania rezerwowego; stosować automatykę umożliwiającą czasowy wzrost natężenia oświetlenia na korytarzach.

6.3.4. INSTALACJA OŚWIETLENIA MIEJSCOWEGO.

Nad umywalkami, zlewozmywakami, zlewozmywakami w blatach montować oprawy ściennie na wys. 2,0 m nad posadzką – lub w inny sposób rozwiązać (lampy pod szafkami) oświetlenie miejsca mycia rąk i sprzętu. Stosować osprzęt o właściwościach bakteriostatycznych (z jonami srebra, miedzią).

6.3.5. INSTALACJA OŚWIETLENIA EWAKUACYJNEGO.

Przewidzieć na ciągach komunikacyjnych. Uruchamiana samoczynnie z chwilą zaniku napięcia w sieci oświetlenia podstawowego. Minimalne natężenie oświetlenia 1,0 lx. Uruchomienie oświetlenia ewakuacyjnego powinno nastąpić max po upływie 2 sek.

Od chwili zaniku innego rodzaju oświetlenia i trwać minimum przez dwie godziny – przewidzieć zasilanie rezerwowane.

6.3.6. INSTALACJA GNIAZD WTYKOWYCH – NIEREZERWOWANYCH

Gniazda technologiczne (w ciągach blatów do podłączania urządzeń) montować na wysokości 1,10 m; gniazda „porządkowe” i do oświetlenia miejscowego na wysokości 0,30 m nad posadzką. Gniazda porządkowe montować w pionie z wyłącznikami światła. Przewidzieć w pokojach łóżkowych gniazda za wezglowiami łóżek na wysokości 30cm – zasilanie mechanizmów łóżek elektrycznych. Stosować osprzęt o właściwościach bakteriostatycznych (z jonami srebra, miedzią).

6.3.7. INSTALACJA GNIAZD WTYKOWYCH REZERWOWANYCH.

W każdym pomieszczeniu należy przewidzieć przynajmniej jedno gniazdo rezerwowane. Zasilanie z agregatu zasilania rezerwowego. Osprzęt oznaczyć trwale paskiem koloru czerwonego lub różnicować kolory gniazd. W salach wzmożonego dozoru pielęgniarskiego wszystkie gniazda w panelach elektryczno gazowych zasilić z zasilaczy bezprzerwowych (UPS) z odpowiednim podtrzymaniem zasilania. Montować gniazda o właściwościach bakteriostatycznych (z jonami srebra, miedzią), ze wskaźnikiem doprowadzenia energii. Gniazda w panelach nadłóżkowych montować z klapką, min. w klasie IP44.

6.3.8. INSTALACJA STEROWNICZO-SYGNALIZACYJNA.

Przewidziano sterowanie pracą urządzeń wentylacyjnych z pomieszczeń wentylowanych mechanicznie – za pomocą tabliczek sterowniczych sygnalizujących pracę urządzeń.

6.3.9. INSTALACJA SIŁOWA NIEREZERWOWANA

Przewidziano zasilanie wentylatorów, urządzeń wentylacyjnych, zmywarki naczyń w zmywalni oddziałowej.

6.3.10. INSTALACJA SYGNALIZACJI CIŚNIENIA GAZÓW MEDYCZNYCH.

Każdą instalację wyposażyć w urządzenia sygnalizacyjne:

- brak medium
- brak dostatecznej rezerwy gazu
- nieprawidłowe ciśnienie

Zasilić z obwodu gniazd wtykowych rezerwowanych UPS-em. Brak medium musi być sygnalizowany sygnałem świetlnym i dźwiękowym

6.3.11. INSTALACJA PRZYZYWOWA

Wykonać instalację w pokojach łóżkowych i łazienkach pacjentów umożliwiającą wezwanie przez chorego pielęgniarki z dyżurki pielęgniarek. Manipulatory umieścić przy łóżkach pacjentów oraz w łazienkach pacjentów. W pomieszczeniach personelu dyżurującego instalować numerator z sygnalizacją optyczną i akustyczną. Ponadto w korytarzach części łóżkowej montować pod stropem szyldy w postaci tablic z wyświetlaczem ciekłokrystalicznym zawierającym następujące informacje:

- data
- godzina
- sygnalizacja wezwania z podaniem numeru pomieszczenia z którego nadano sygnał alarmu

Kasowniki należy zainstalować na wysokości 1.40m, a lampki wywoławcze sygnalizacji przyzywowej nad drzwiami wejściowymi do odpowiednich pomieszczeń na wysokości 2,20m. Przewidzieć system przyzywowy cyfrowy, odpowiadający zapisom normy DIN, umożliwiający wezwanie przez pielęgniarkę z pokoi łóżkowych i sali wybudzeń, lekarza przebywającego w pokoju personelu lekarzy. System wyposażony w możliwość zapisywania historii zdarzeń.

Dodatkowo przewidzieć bezprzewodowy system przyzywowy z zastosowaniem słuchawek DECT. Ilość i zasięg do uzgodnienia z Użytkownikiem - na etapie projektu budowlanego.

6.3.12. INSTALACJA WYRÓWNAWCZA.

Przewidzieć w pokojach zabiegowych, w łazienkach, w wentylatorniach.

6.3.13. INSTALACJA TV.

Przewidzieć instalację telewizji uruchamianej po dokonaniu opłaty przez Użytkownika – w pokojach łóżkowych, w świetlicach/jadalniach, w pokoju lekarza dyżurnego.

6.3.14. INSTALACJA TELEFONICZNA.

Wykonać w pokojach personelu, na stanowiskach pielęgniarskich, na stanowiskach recepcji pacjenta, w pokojach badań, przyjęć i zabiegowych. Podłączyć do centrali szpitalnej. Uzupełnić o aparaty telefoniczne według wytycznych Użytkownika.

6.3.15. INSTALACJA OBSERWACJI, SYGNALIZACJI WEJŚCIOWEJ I KONTROLI DOSTĘPU.

Przewidzieć system obserwacji korytarzy i klatek schodowych. Przewidzieć możliwość otwierania drzwi wejściowych do izby przyjęć w godzinach nocnych z pomieszczenia personelu dyżurującego. Instalację wideo domofonu przewidzieć przy drzwiach wejściowych do szluz prowadzących na poszczególne oddziały. Sterowanie z punktu pielęgniarskiego. Na stanowisku pielęgniarskim zapewnić obserwację twarzy pacjentów w pokojach wzmożonego dozoru pielęgniarskiego (za pośrednictwem kamery)

Przewidziano otwieranie drzwi do pokoi personelu, szatni personelu, pokoi zabiegowych i diagnostyczno zabiegowych na kartę zbliżeniową oraz na zamek patentowy. Szczegóły do uzgodnienia z Użytkownikiem. Przewidzieć instalację umożliwiającą osobom przebywającym w izolatkach oraz w strefie izolacji oddechowej kontakt z bliskimi za pośrednictwem wideo domofonu. Połączyć ze stanowiskami rozmów z pacjentem zlokalizowanych przy wejściu na izbę przyjęć. Stanowiska kontaktu z bliskimi za pośrednictwem wideo domofonu przewidzieć w przestrzeniach komunikacji oddziału przyjmując 1 punkt na 5 pacjentów. W szczególności system kontroli dostępu musi zapewniać kontrolę stref izolacji oddechowej z rejestracją historii zdarzeń.

6.3.16. INSTALACJA LOGICZNA

Zakłada się wyposażenie pomieszczeń w sieć instalacji komputerów, co umożliwi integrację danych z aparatury. Wykonać ją w miejscach rejestracji pacjenta, pokojach personelu medycznego (lekarze, pielęgniarki, personel izby przyjęć i przychodni), na stanowiskach pielęgniarskich w punktach pielęgniarskich, przy łóżkach w pokojach łóżkowych (w panelach nadłóżkowych – po dwa gniazda na 1 łóżko), w pokojach przyjęć, pokojach diagnostyczno zabiegowych, zabiegowych, w pomieszczeniach badań, w sali seminaryjnej. Całość podłączyć do szpitalnej sieci komputerowej i do głównego serwera, który powinien być w wydzielonym pomieszczeniu. Sugeruje się przewidzieć sieć strukturalną. W każdym pomieszczeniu podłączonym przewidzieć min. 2 gniazda instalacji logicznej i 3 gniazda instalacji elektrycznej. Szczegółowe wyposażenie pomieszczeń uzgodnić z Użytkownikiem na etapie realizacji projektu budowlanego.

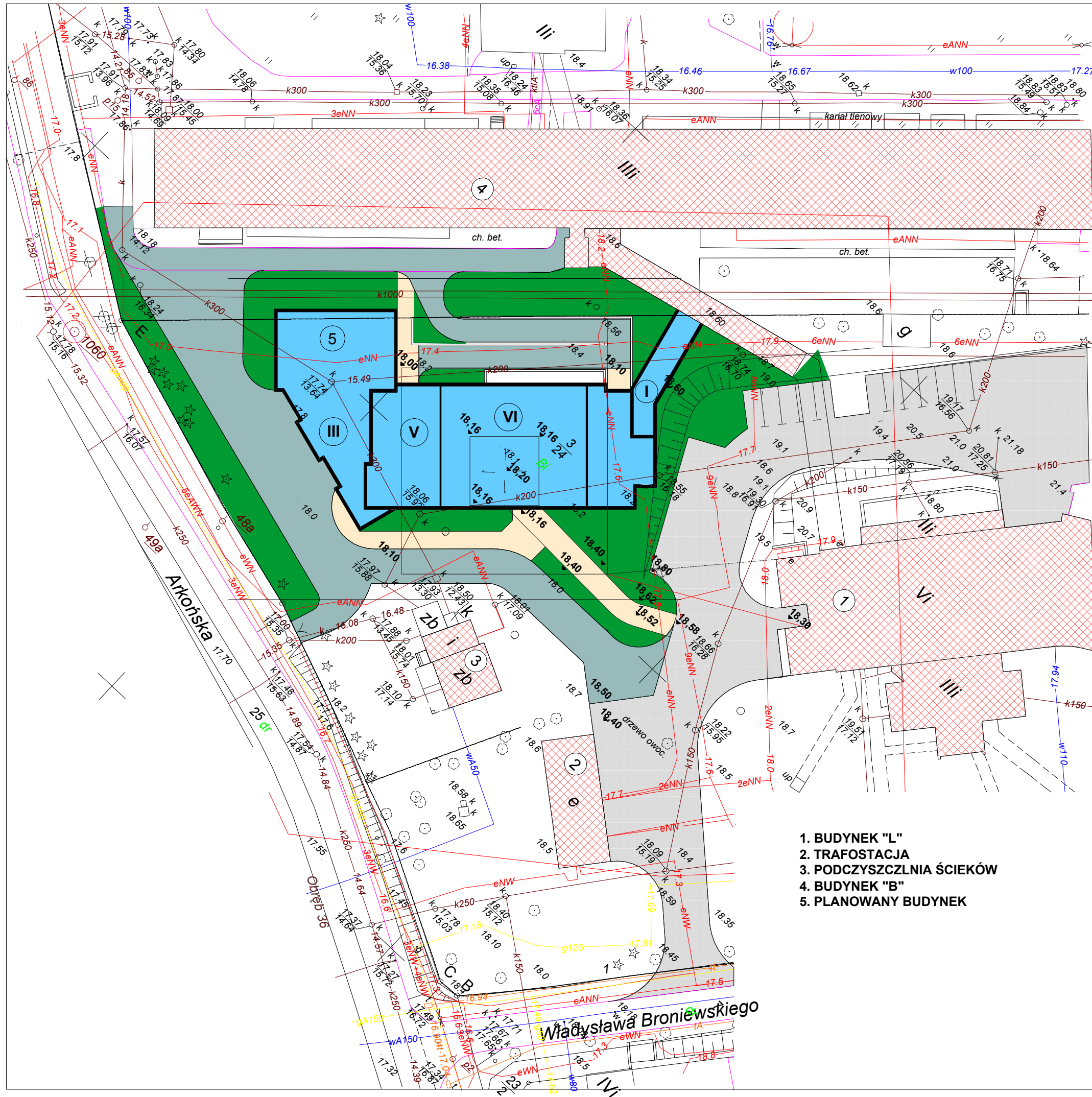
6.3.17. OCHRONA OD PORAŻEŃ PRĄDEM ELEKTRYCZNYM

Ochroną dodatkową od porażeń należy zaprojektować zgodnie z PN. Do każdego przewodu doprowadzić przewód ochronny PE z izolacją koloru żółto-zielonego. Zabrania się łączenia przewodu neutralnego z ziemią po dokonaniu rozdziału na żyły PEN na N i PE. Punkt rozdziału żyły PEN należy uziemić. Należy poza zastosowaniem wyłączników różnicowo-prądowych wykonać separację odbiorników.

6.3.18. INSTALACJA PIORUNOCHRONNA

Przewidzieć w budynku instalację odgromową.

Opracowali:
Barbara Kowalska
mgr inż. arch. Sławomir Lener



Y=88700.00
X=39250.00

Y=88650.00
X=39200.00

1. BUDYNEK "L"
2. TRAFOSTACJA
3. PODCZYSZCZLNIA ŚCIEKÓW
4. BUDYNEK "B"
5. PLANOWANY BUDYNEK

 BIURO STUDIÓW I PROJEKTÓW SŁUŻBY ZDROWIA sp. z oo 71-602 SZCZECIN, ul. Kapitańska 3a, tel. (91) 43 43 066, fax (91) 43 46 610 e-mail: bsipsz.szczecin@interia.pl		
Temat:	BUDOWA BUDYNKU DLA POTRZEB ODDZIAŁÓW ZAKAŹNYCH ORAZ PORADNI SPECJALISTYCZNYCH W SAMODZIELNYM PUBLICZNYM WOJEWÓDZKIM SZPITALU ZESPOLONYM	Nr zlecenia: 04-Sz-2014
Adres:	71-455 SZCZECIN, UL. ARKOŃSKA 4	Data: XI 2014
Branda-stadium:	KONCEPCJA FUNKCJONALNO-PRZESTRZENNA	Skala: 1:500
Treść rysunku:	PLAN SYTUACYJNY	Nr rysunku: 1
Autor projektu: mgr inż. arch. SŁAWOMIR LENER nr upr. 18/SZ/84		



-01	MAGAZYN ŁÓZEK	27,93 m ²
-02	POMIESZCZENIE PORZĄDKOWE	1,89 m ²
-03	MAGAZYN	4,37 m ²
-04	KOMORA DEKONTAMINACYJNA	8,87 m ²
-05	ŚLUZA SZATNIOWA PERSONELU	15,36 m ²
-06	MYCIE ŁÓZEK	18,98 m ²
-07	MAG. ŚRODKÓW DEZYNFEKCYJN.	12,10 m ²
-08	ŚLUZA ŁÓZEK	7,67 m ²
-09	PRO MORTE	9,42 m ²
-10	MAGAZYN BRUDNY+ODPADY	16,57 m ²
-11	KORYTARZ	16,05 m ²
-12	WENTYLATORNIA	104,65 m ²
-13	HOL DŹWIGOWY	20,02 m ²
-14	MAGAZYN	4,96 m ²

-15	WENTYLATORNIA	37,73 m ²
-16	SZATNIA KOBIET	30,71 m ²
-17	WĘZEL SANITARNY	19,67 m ²
-18	POKÓJ SOCJALNY PRZYCHODNI	12,70 m ²
-19	ŁAZIENKA	3,01 m ²
-20	KORYTARZ	3,47 m ²
-21	POK. KIEROWNIKA PORADNI	14,12 m ²
-22	POK. SOCJAL. SANITARIUSZK	11,69 m ²
-23	KORYTARZ	3,25 m ²
-24	KORYTARZ	3,56 m ²
-25	WĘZEL CIEPLNY	19,19 m ²
-26	MAGAZYN	14,96 m ²
-27	MAGAZYN	13,37 m ²

-28	POMIESZCZENIE PORZĄDKOWE	8,13 m ²
-29	MAG. ŚRODKÓW CZYSTOŚCI	4,28 m ²
-30	SZATNIA MĘSCZYŹN	10,55 m ²
-31	WĘZEL SANITARNY	10,79 m ²
-32	ZMYWALNIA	10,17 m ²
-33	KUCHNIA	11,26 m ²
-34	WENTYLATORNIA	64,45 m ²
-35	ROZDZIELNIA ELEKTRYCZNA	11,99 m ²
-36	KORYTARZ	95,71 m ²
-37	PRZEDSIONEK	8,99 m ²
K1	KŁATKA SCHODOWA	30,09 m ²
K2	KŁATKA SCHODOWA	20,37 m ²
RAZEM		743,06 m²

RZUT PIWNIC POMIESZCZENIA SOCJALNE MAGAZYNOWE, TECHNICZNE


BIURO STUDIÓW I PROJEKTÓW SŁUŻBY ZDROWIA sp. z o.o.
 71-602 SZCZECIN, ul. Kapitańska 3a, tel. (91) 43 43 066, fax (91) 43 46 610
 e-mail: bsipsz.szczecin@interia.pl

Nazwa: BUDOWA BUDYNKU DLA POTRZEB ODZIAŁÓW ZAKAŹNYCH ORAZ
 PORADNI SPECJALISTYCZNYCH W SAMODZIELNYM PUBLICZNYM
 WOJEWÓDZKIM SZPITALU ZESPOŁONYM
 71-455 SZCZECIN, UL. ARKOŃSKA 4
 Data: 04-Sz-2014
 Skala: 1:100
 Nr projektu: 2

Autor projektu:
 mgr inż. arch. SŁAWOMIR LENER
 nr upr. 18/SZ/94



IZBA PRZYJĘĆ I POMIESZCZENIA WEJŚCIA GŁÓWNEGO

001	PRZEDSIONEK	13,31 m ²
002	POM. WIZYT WIDEO	11,15 m ²
003	MAGAZYN PODRĘCZNY	3,01 m ²
004	BOKS OBSERWACYJNY	6,94 m ²
004A	BOKS OBSERWACYJNY	6,14 m ²
005	POCZEKALNIA	25,47 m ²
006	PRZEDSIONEK	8,62 m ²
007	ŁAZIENKA CHORYCH	7,47 m ²
008	GABINET PRZYJĘĆ	12,10 m ²
009	GAB. DIAGNOST.-ZABIEGOWY	17,97 m ²
010	POKÓJ BADAŃ	12,91 m ²
011	GABINET PRZYJĘĆ	12,91 m ²
012	POCZEKALNIA	20,02 m ²
013	POKÓJ BADAŃ / OBSERWACJI	12,39 m ²
014	ŁAZIENKA CHORYCH	8,21 m ²
015	PRZEDSIONEK	5,96 m ²
016	WC	4,32 m ²

017	HOL	57,64 m ²
018	HOL DŹWIGOWY	20,54 m ²
019	SZATNIA	9,22 m ²
020	SZATNIA NA KOMBINEZONY	6,37 m ²
021	SUSZARNIA	2,12 m ²
022	NATRYSK BEZPIECZEŃSTWA	2,14 m ²
023	POM. DEKONTAMINACJI	36,08 m ²
K1	KŁATKA SCHODOWA	20,41 m ²
K2	KŁATKA SCHODOWA	20,37 m ²
045	ŁĄCZNIK DO BUDYNKÓW B, L	62,76 m ²

PORADNIE

024	BRUDOWNIK	4,96 m ²
025	MAGAZYN LEKÓW	8,23 m ²
026	WC MĘSKI	6,12 m ²
027	POKÓJ BADAŃ	16,00 m ²
028	POKÓJ BADAŃ	16,00 m ²
029	POKÓJ BADAŃ	16,00 m ²
030	POKÓJ BADAŃ	16,00 m ²
031	GABINET ZABIEGOWY	16,00 m ²
032	PUNKT SZCZEPIEŃ	6,34 m ²
033	GABINET STOMATOLOGA	17,36 m ²
034	WC DAMSKI / NSPR	3,86 m ²
035	GABINET ZABIEGOWY	19,55 m ²

036	REJESTRACJA	7,79 m ²
037	KARTOTEKI	12,86 m ²
038	POCZEKALNIA	37,88 m ²
039	PRZEDSIONEK	10,81 m ²
040	POKÓJ BADAŃ DLA DZIECI	13,79 m ²
041	WC	5,32 m ²
042	POCZEKALNIA	17,15 m ²
043	GAB. DIAGNOST.-ZABIEGOWY	18,15 m ²
044	WC PERSONELU	3,90 m ²
045	KORYTARZ	86,97 m ²
ŁĄCZNIE 788,32 m ²		

**RZUT PARTERU
IZBA PRZYJĘĆ
PORADNIE**

BIURO STUDIÓW I PROJEKTÓW SŁUŻBY ZDROWIA sp. z oo
 71-602 SZCZECIN, ul. Kapitańska 3a, tel. (91) 43 43 066, fax (91) 43 46 610
 e-mail: bsipsz.szczecin@interia.pl

**BUDOWA BUDYNKU DLA POTRZEB ODZIAŁÓW ZAKAŹNYCH ORAZ
 PORADNI SPECJALISTYCZNYCH W SAMODZIELNYM PUBLICZNYM
 WOJEWÓDZKIM SZPITALU ZESPOŁONYM
 71-455 SZCZECIN, UL. ARKOŃSKA 4**

KONCEPCJA FUNKCJONALNO-PRZESTRZENNĄ

Autor projektu:
mgr inż. arch. SŁAWOMIR LENER
nr upr. 18/52/94

04-Sz-2014
XI 2014
1:100
3



101	PUNKT PIELĘGNIARSKI	16,33 m ²
102	ŚWIETLICA	21,06 m ²
103	POKÓJ RODZICÓW	13,49 m ²
104	ŁAZIENKA CHORYCH	8,68 m ²
105	KUCHENKA RODZICÓW	5,20 m ²
106	SALA 3 ŁÓŻKOWA + ŁAZIENKA	30,58 m ²
107	SALA 2 ŁÓŻKOWA	17,12 m ²
108	SALA 2 ŁÓŻKOWA	17,12 m ²
109	SALA 3 ŁÓŻKOWA + ŁAZIENKA	30,05 m ²
110	MAGAZYN CZYSTY	5,17 m ²
111	HOL	26,37 m ²
112	HOL DŹWIGOWY	12,45 m ²

113	ŚLUZA	7,84 m ²
114	BRUDOWNIK	4,96 m ²
115	MAGAZYN BRUDNY	8,21 m ²
116	SALA 2 ŁÓŻKOWA + ŁAZIENKA	25,37 m ²
117	SALA 2 ŁÓŻKOWA + ŁAZIENKA	25,37 m ²
118	SALA 2 ŁÓŻKOWA + ŁAZIENKA	25,37 m ²
119	SALA 2 ŁÓŻKOWA + ŁAZIENKA	25,37 m ²
120	SALA 2 ŁÓŻKOWA + ŁAZIENKA	25,37 m ²
121	SALA 1 ŁÓŻKOWA + ŁAZIENKA	19,72 m ²
122	SALA 1 ŁÓŻKOWA + ŁAZIENKA	20,08 m ²
123	SALA 1 ŁÓŻKOWA + ŁAZIENKA	20,08 m ²
124	SALA 1 ŁÓŻKOWA + ŁAZIENKA	20,08 m ²

125	IZOLATKA	20,05 m ²
126	IZOLATKA	20,05 m ²
127	KUCHENKA ODDZIAŁOWA	15,47 m ²
128	WC PERSONELU	3,86 m ²
129	IZOLATKA	20,05 m ²
130	MAGAZYN CZYSTY	7,87 m ²
131	GAB.DIAGNOSTYCZNO ZABIEG.	24,17 m ²
132	KORYTARZ	138,33 m ²
133	PRZEDSIÓNEK	8,48 m ²
K1	KŁATKA SCHODOWA	20,41 m ²
K2	KŁATKA SCHODOWA	20,37 m ²
730,70 m²		

RZUT 1 PIĘTRA ZAKAŹNY ODDZIAŁ DZIECIĘCY 27 ŁÓŻEK

		Wzrost: 04-Sz-2014 Data: XI 2014 Skala: 1:100 Liczba arkuszy: 4
BIURO STUDIÓW I PROJEKTÓW SŁUŻBY ZDROWIA sp. z o.o. 71-602 SZCZECIN, ul. Kapitańska 3a, tel. (91) 43 43 066, fax (91) 43 46 610 e-mail: bsipsz.szczecin@interia.pl		
BUDOWA BUDYNKU DLA POTRZEB ODDZIAŁÓW ZAKAŹNYCH ORAZ PORADNI SPECJALISTYCZNYCH W SAMODZIELNYM PUBLICZNYM WOJEWÓDZKIM SZPITALU ZESPOŁONYM 71-455 SZCZECIN, UL. ARKOŃSKA 4		
KONCEPCJA FUNKCJONALNO-PRZESTRZENNĄ		
RZUT 1 PIĘTRA		
Autor projektu: mgr inż. arch. SŁAWOMIR LENER nr upr. 18/52/94		



RZUT 2 PIĘTRA PODODZIAŁ ZAKAŹNY DLA DOROSŁYCH 24 ŁÓŻKA

201	PUNKT PIELĘGNIARSKI	16,33 m ²
202	SALA 2 ŁÓŻKOWA + ŁAZIENKA	22,37 m ²
203	ŚLUZA PERSONELU - CZYSTA	4,71 m ²
204	ZESPÓŁ SANITARNY	6,37 m ²
205	ŚLUZA PERSONELU + DEKONT.	10,30 m ²
206	PUNKT PIELĘGNIARSKI	5,29 m ²
207	POKÓJ WYPOCZYNKOWY PERS.	19,83 m ²
208	IZOLATKA 2 ŁÓŻKOWA + ŁAZIENKA	24,64 m ²
209	IZOLATKA 2 ŁÓŻKOWA + ŁAZIENKA	24,64 m ²
210	IZOLATKA 2 ŁÓŻKOWA + ŁAZIENKA	24,43 m ²
211	KORYTARZ ODC. IZOLACYJNEGO	42,44 m ²
212	ŚLUZA	13,26 m ²
213	HOL DŹWIGOWY	12,45 m ²

214	ŚLUZA	7,84 m ²
215	BRUDOWNIK	4,96 m ²
216	MAGAZYN BRUDNY	8,21 m ²
217	SALA 2 ŁÓŻKOWA + ŁAZIENKA	25,37 m ²
218	SALA 2 ŁÓŻKOWA + ŁAZIENKA	25,37 m ²
219	SALA 2 ŁÓŻKOWA + ŁAZIENKA	25,37 m ²
220	SALA 2 ŁÓŻKOWA + ŁAZIENKA	25,37 m ²
221	SALA 2 ŁÓŻKOWA + ŁAZIENKA	25,37 m ²
222	SALA 1 ŁÓŻKOWA + ŁAZIENKA	19,72 m ²
223	IZOLATKA	20,05 m ²
224	IZOLATKA	20,05 m ²
225	IZOLATKA	20,05 m ²
226	GAB. DIAGNOSTYCZNO ZABIEG.	20,84 m ²

227	MAGAZYN CZYSTY	3,73 m ²
228	GAB. DIAGNOSTYCZNO ZABIEG.	16,62 m ²
229	ŁAZIENKA CHORYCH	15,24 m ²
230	WC PERSONELU	3,86 m ²
231	ŚWIETLICA	14,12 m ²
232	MAGAZYN CZYSTY	4,45 m ²
233	KUCHENKA ODDZIAŁOWA	11,73 m ²
234	SALA 2 ŁÓŻKOWA + ŁAZIENKA	20,97 m ²
235	KORYTARZ	112,33 m ²
236	PRZEDSIÓNEK	8,48 m ²
K1	KŁATKA SCHODOWA	20,41 m ²
K2	KŁATKA SCHODOWA	20,37 m ²
728,10 m²		

		Nr projektu: 04-Sz-2014
BIURO STUDIÓW I PROJEKTÓW SŁUŻBY ZDROWIA sp. z o.o. 71-602 SZCZECIN, ul. Kapitańska 3a, tel. (91) 43 43 066, fax (91) 43 46 610 e-mail: bsipsz.szczecin@interia.pl		
Temat: BUDOWA BUDYNKU DLA POTRZEB ODDZIAŁÓW ZAKAŹNYCH ORAZ PORADNI SPECJALISTYCZNYCH W SAMODZIELNYM PUBLICZNYM WOJEWÓDZKIM SZPITALU ZESPOŁONYM 71-455 SZCZECIN, UL. ARKOŃSKA 4		Data: XI 2014
Autor projektu: mgr inż. arch. SŁAWOMIR LENER nr upr. 18/SZ/94		Skala: 1:100
RZUT 2 PIĘTRA		Liczba arkuszy: 5



RZUT 3 PIĘTRA PODODDZIAŁ ZAKAŹNY DLA DOROSŁYCH 15 ŁÓŻEK

301	HOL DŹWIGOWY	12,45 m ²
302	ŚLUZA	7,84 m ²
303	BRUDOWNIK	4,96 m ²
304	MAGAZYN BRUDNY	8,23 m ²
305	SALA 2 ŁÓŻKOWA + ŁAZIENKA	25,37 m ²
306	SALA 2 ŁÓŻKOWA + ŁAZIENKA	25,37 m ²
307	SALA 2 ŁÓŻKOWA + ŁAZIENKA	25,37 m ²
308	SALA 2 ŁÓŻKOWA + ŁAZIENKA	25,37 m ²
309	SALA 2 ŁÓŻKOWA + ŁAZIENKA	25,37 m ²

310	SALA 1 ŁÓŻKOWA + ŁAZIENKA	19,72 m ²
311	SALA 1 ŁÓŻKOWA + ŁAZIENKA	20,08 m ²
312	IZOLATKA	20,05 m ²
313	IZOLATKA	20,05 m ²
314	IZOLATKA	20,05 m ²
315	GABINET DIAGNOST ZABIEG.	20,44 m ²
316	ŁAZIENKA	13,38 m ²
317	WC PERSONELU	3,86 m ²
318	ŚWIETLICA	15,15 m ²

319	KUCHENKA ODDZIAŁOWA	11,68 m ²
320	MAGAZYN CZYSTY	7,01 m ²
321	PUNKT PIELĘGNIARSKI	15,06 m ²
322	KORYTARZ	83,90 m ²
323	PRZEDSIONEK	8,48 m ²
K1	KŁATKA SCHODOWA	20,41 m ²
K2	KŁATKA SCHODOWA	20,37 m ²
480,15 m²		

BIURO STUDIÓW I PROJEKTÓW SŁUŻBY ZDROWIA sp. z o.o. 71-602 SZCZECIN, ul. Kapitańska 3a, tel. (91) 43 43 066, fax (91) 43 46 610 e-mail: bsipsz.szczecin@interia.pl		Nr zlecenia: 04-Sz-2014
Temat: BUDOWA BUDYNKU DLA POTRZEB ODDZIAŁÓW ZAKAŹNYCH ORAZ PORADNI SPECJALISTYCZNYCH W SAMODZIELNYM PUBLICZNYM WOJEWÓDZKIM SZPITALU ZESPOLONYM		Data: XI 2014
Adres: 71-455 SZCZECIN, UL. ARKOŃSKA 4		Skala: 1:100
Branża-stadium: KONCEPCJA FUNKCJONALNO-PRZESTRZENNA		Nr rysunku: 6
RZUT 3 PIĘTRA		
Autor projektu: mgr inż. arch. SŁAWOMIR LENER nr upr. 18/52/84		



RZUT 4 PIĘTRA ZAPLECZE SOCJALNO ADMINISTRACYJNE

401	HOL DŹWIGOWY	21,84 m ²
402	WC DAMSKI + NSPR	3,94 m ²
403	MAGAZYN	8,23 m ²
404	POK.SOCJALNY PERSONELU	26,13 m ²
405	POKÓJ LEKARZY	25,98 m ²
406	POKÓJ LEKARZY	26,29 m ²
407	POKÓJ LEKARZY	26,13 m ²
408	GABINET PROFESORA	26,13 m ²

409	GABINET ORDYNATORA	20,84 m ²
410	SEKRETARIAT	20,60 m ²
411	SEKRETARIAT	20,60 m ²
412	GABINET ORDYNATORA	20,84 m ²
413	POKÓJ LEKARZA DYŻURNEGO	20,04 m ²
414	POKÓJ LEKARZA DYŻURNEGO	20,04 m ²
415	POKÓJ LEKARZY	15,47 m ²
416	WC PERSONELU	3,86 m ²

417	ARCHIWUM	13,04 m ²
418	PIELĘGNIARKA ODDZIAŁOWA	13,87 m ²
419	PIELĘGNIARKA ODDZIAŁOWA	13,88 m ²
420	KORYTARZ	93,66 m ²
421	PRZEDSIONEK	8,48 m ²
K1	SCHODY	20,41 m ²
K2	SCHODY	20,37 m ²
490,10 m²		

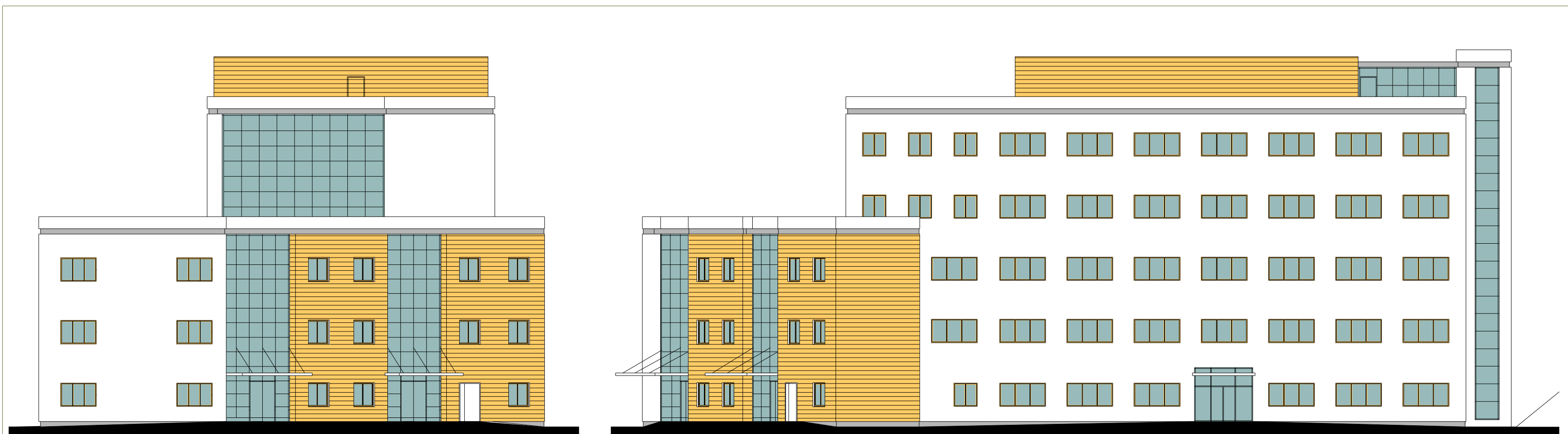
BIURO STUDIÓW I PROJEKTÓW SŁUŻBY ZDROWIA sp. z oo 71-602 SZCZECIN, ul. Kapitańska 3a, tel. (91) 43 43 066, fax (91) 43 46 610 e-mail: bsipsz.szczecin@interia.pl		Nr zlecenia: 04-Sz-2014
Temat: BUDOWA BUDYNKU DLA POTRZEB ODDZIAŁÓW ZAKAŃNYCH ORAZ PORADNI SPECJALISTYCZNYCH W SAMODZIELNYM PUBLICZNYM WOJEWÓDZKIM SZPITALU ZESPOLONYM		Data: XI 2014
Adres: 71-455 SZCZECIN, UL. ARKOŃSKA 4		Skala: 1:100
Branża-stadium: KONCEPCJA FUNKCJONALNO-PRZESTRZENNA		Nr rysunku: 7
RZUT 4 PIĘTRA		
Autor projektu: mgr inż. arch. SŁAWOMIR LENER nr upr. 18/52/84		



RZUT 5 PIĘTRA ZAPLECZE SZKOLNO TECHNICZNE

501	SALA SZKOLENIOWA	52,92 m ²
502	SZATNIA STUDENCKA	16,22 m ²
503	ZESPÓŁ SANIT.	10,32 m ²
504	WC	7,80 m ²
505	WC	7,13 m ²
506	KORYTARZ	22,94 m ²
507	WENTYLATORNIA	131,81 m ²
508	ŁĄCZNIK	23,98 m ²
509	PRZEDSIONEK	8,48 m ²
K2	SCHODY	20,41 m ²
		302,50 m²

 BIURO STUDIÓW I PROJEKTÓW SŁUŻBY ZDROWIA sp. z o.o. 71-602 SZCZECIN, ul. Kapitańska 3a, tel. (91) 43 43 086, fax (91) 43 46 610 e-mail: bspsz.szczecin@interia.pl		
Nazwa:	BUDOWA BUDYNKU DLA POTRZEB ODDZIAŁÓW ZAKAŹNYCH ORAZ PORADNI SPECJALISTYCZNYCH W SAMODZIELNYM PUBLICZNYM WOJEWÓDZKIM SZPITALU ZESPOLONYM	Nr decyzji: 04-Sz-2014
Adres:	71-455 SZCZECIN, UL. ARKOŃSKA 4	Data: XI 2014
Branda-stadium:	KONCEPCJA FUNKCJONALNO-PRZESTRZENNA	Skala: 1:100
RZUT 5 PIĘTRA		Nr rysunku: 8
<small>Autor projektu: mgr inż. arch. SŁAWOMIR LENER nr upraw. 18/SZ/84</small>		



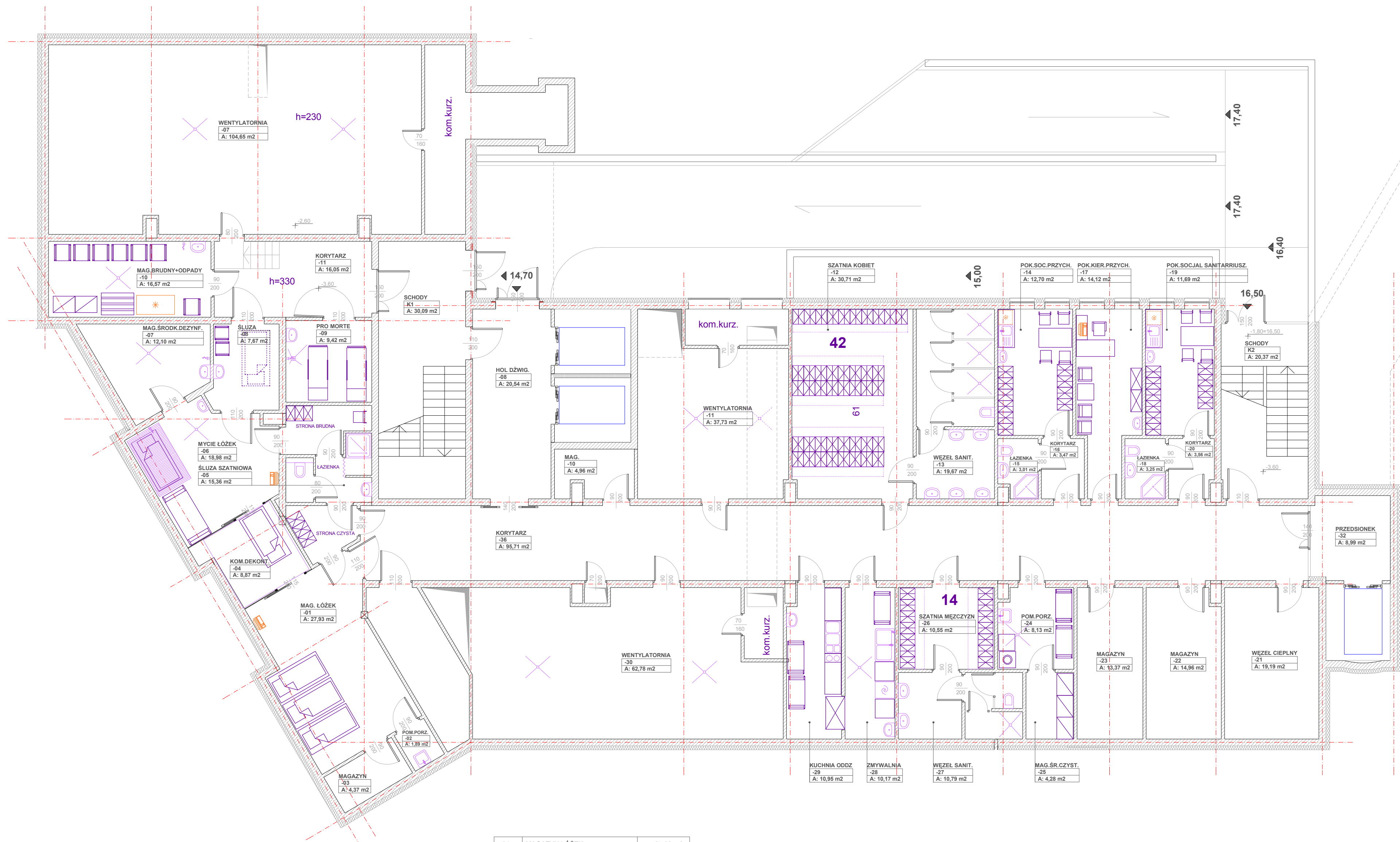
ELEWACJA POŁUDNIOWO-ZACHODNIA

ELEWACJA POŁUDNIOWO-WSCHODNIA



ELEWACJA PÓLNOCNO-ZACHODNIA

 BIURO STUDIÓW I PROJEKTÓW SŁUŻBY ZDROWIA sp. z o.o 71-602 SZCZECIN, ul. Kapitańska 3a, tel. (91) 43 43 086, fax (91) 43 46 610 e-mail: bspsz.szczecin@interia.pl			
Nazwa: Adres: Branża-stadium: Tytuł rysunku:	BUDOWA BUDYNKU DLA POTRZEB ODDZIAŁÓW ZAKAŹNYCH ORAZ PORADNI SPECJALISTYCZNYCH W SAMODZIELNYM PUBLICZNYM WOJEWÓDZKIM SZPITALU ZESPOLONYM 71-455 SZCZECIN, UL. ARKOŃSKA 4 KONCEPCJA FUNKCJONALNO-PRZESTRZENNA	Nr zlecenia: Data: Skala: Nr rysunku:	04-Sz-2014 XI 2014 1:200 9
Autor projektu: mgr inż. arch. SŁAWOMIR LENER nr upr.: 18/SZ/04			



-01	MAGAZYN ŁÓŻEK	27,93 m ²
-02	POMIESZCZENIE PORZĄDKOWE	1,89 m ²
-03	MAGAZYN	4,37 m ²
-04	KOMORA DEKONTAMINACYJNA	8,87 m ²
-05	ŚLUZA SZATNIOWA PERSONELU	15,36 m ²
-06	MYCIE ŁÓŻEK	18,98 m ²
-07	MAG. ŚRODKÓW DEZYNFEKCYJN.	12,10 m ²
-08	ŚLUZA ŁÓŻEK	7,67 m ²
-09	PRO MORTE	9,42 m ²
-10	MAGAZYN BRUDNY+ODPADY	16,57 m ²
-11	KORYTARZ	16,05 m ²
-12	WENTYLATORNIA	104,65 m ²
-13	HOL DŹWIGOWY	20,02 m ²
-14	MAGAZYN	4,96 m ²

-15	WENTYLATORNIA	37,73 m ²
-16	SZATNIA KOBIECI	30,71 m ²
-17	KOMORA SANITARNY	19,67 m ²
-18	POKÓJ SOCJALNY PRZYCHODNI	12,70 m ²
-19	ŁAZIENKA	3,01 m ²
-20	KORYTARZ	3,47 m ²
-21	POK. KIEROWNIKA PORADNI	14,12 m ²
-22	POK. SOCJAL. SANITARIUSZEK	11,69 m ²
-23	ŁAZIENKA	3,25 m ²
-24	KORYTARZ	3,56 m ²
-25	WĘZEL CIEPLNY	19,19 m ²
-26	MAGAZYN	14,96 m ²
-27	MAGAZYN	13,37 m ²

-28	POMIESZCZENIE PORZĄDKOWE	8,13 m ²
-29	MAG. ŚRODKÓW CZYSTOŚCI	4,28 m ²
-30	SZATNIA MĘSCZYZYN	10,55 m ²
-31	WĘZEL SANITARNY	10,79 m ²
-32	ZMYWALNIA	10,17 m ²
-33	KUCHNIA	11,26 m ²
-34	WENTYLATORNIA	64,45 m ²
-35	ROZDZIELNIA ELEKTRYCZNA	11,99 m ²
-36	KORYTARZ	95,71 m ²
-37	PRZEDSIONEK	8,99 m ²
K1	KŁATKA SCHODOWA	30,09 m ²
K2	KŁATKA SCHODOWA	20,37 m ²
743,06 m²		

RZUT PIWNIC POMIESZCZENIA SOCJALNE MAGAZYNOWE, TECHNICZNE

BIURO STUDIÓW I PROJEKTÓW SŁUŻBY ZDROWIA sp. z oo
71-602 SZCZECIN, ul. Kapitańska 3a, tel. (91) 43 43 066, fax (91) 43 46 610
e-mail: bspisz.szczecin@interia.pl

**BUDOWA BUDYNKU DLA POTRZEB ODDZIAŁÓW ZAKAZNYCH ORAZ
PORADNI SPECJALISTYCZNYCH W SAMODZIELNYM PUBLICZNYM
WOJEWÓDZKIM SZPITALU ZESPOLONYM**
71-455 SZCZECIN, UL. ARKOŃSKA 4
KONCEPCJA FUNKCJONALNO-PRZESTRZENNA

RZUT PIWNIC - elementy wyposażenia

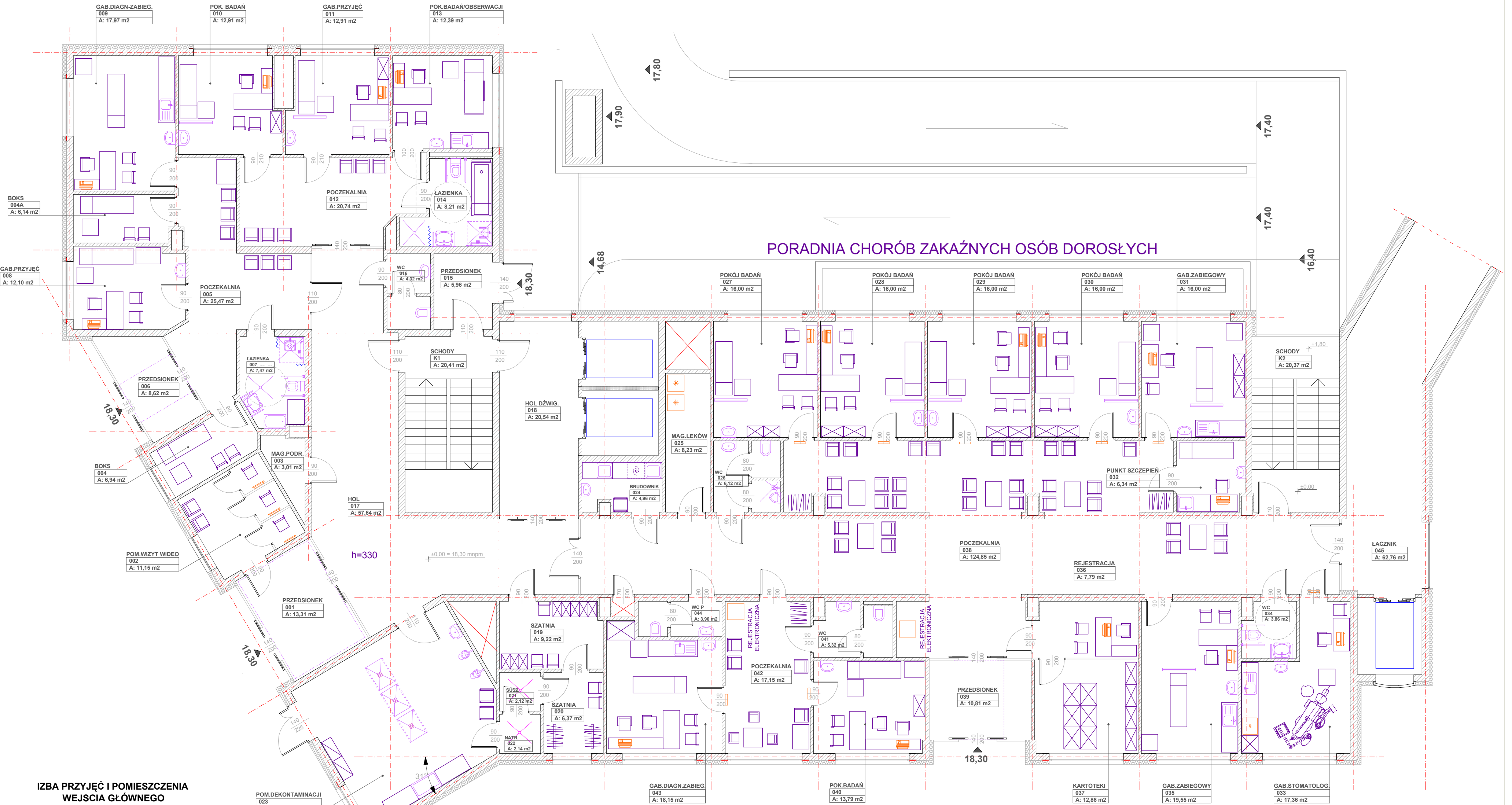
Autor projektu: mgr inż. arch. SŁAWOMIR LENER
nr upr. 18/SZ/84

Autor technologii: BARBARA KOWALSKA

10

IZBA PRZYJĘĆ OSÓB DOROSŁYCH

IZBA PRZYJĘĆ PEDIATRYCZNA



IZBA PRZYJĘĆ I POMIESZCZENIA WEJŚCIA GŁÓWNEGO

001	PRZEDSIONEK	13,31 m ²
002	POM. WIZYT WIDEO	11,15 m ²
003	MAGAZYN PODRĘCZNY	3,01 m ²
004	BOKS OBSERWACYJNY	6,94 m ²
004A	BOKS OBSERWACYJNY	6,14 m ²
005	POCZEKALNIA	25,47 m ²
006	PRZEDSIONEK	8,62 m ²
007	ŁAZIENKA CHORYCH	7,47 m ²
008	GABINET PRZYJĘĆ	12,10 m ²
009	GAB. DIAGNOST.-ZABIEGOWY	17,97 m ²
010	POKÓJ BADAŃ	12,91 m ²
011	GABINET PRZYJĘĆ	12,91 m ²
012	POCZEKALNIA	20,02 m ²
013	POKÓJ BADAŃ / OBSERWACJI	12,39 m ²
014	ŁAZIENKA CHORYCH	8,21 m ²
015	PRZEDSIONEK	5,96 m ²
016	WC	4,32 m ²

017	HOL	57,82 m ²
018	HOL DŹWIGOWY	20,54 m ²
019	SZATNIA	9,22 m ²
020	SZATNIA NA KOMBINEZONY	6,37 m ²
021	SUSZARNIA	2,12 m ²
022	NATRYSK BEZPIECZEŃSTWA	2,14 m ²
023	POM. DEKONTAMINACJI	36,08 m ²
K1	KŁATKA SCHODOWA	20,41 m ²
K2	KŁATKA SCHODOWA	20,37 m ²
045	ŁĄCZNIK DO BUDYNKÓW B, L	427,67 m ²

PORADNIE

024	BRUDOWNIK	4,96 m ²
025	MAGAZYN LEKÓW	8,23 m ²
026	WC MĘSKI	6,12 m ²
027	POKÓJ BADAŃ	16,00 m ²
028	POKÓJ BADAŃ	16,00 m ²
029	POKÓJ BADAŃ	16,00 m ²
030	POKÓJ BADAŃ	16,00 m ²
031	GABINET ZABIEGOWY	16,00 m ²
032	PUNKT SZCZEPIEŃ	6,34 m ²
033	GABINET STOMATOLOGA	17,36 m ²
034	WC DAMSKI / NSPR	3,90 m ²
035	GABINET ZABIEGOWY	19,55 m ²

036	REJESTRACJA	7,79 m ²
037	KARTOTEKI	12,86 m ²
038	POCZEKALNIA	37,88 m ²
039	PRZEDSIONEK	10,81 m ²
040	POKÓJ BADAŃ DLA DZIECI	13,79 m ²
041	WC	5,32 m ²
042	POCZEKALNIA	17,15 m ²
043	GAB. DIAGNOST.-ZABIEGOWY	18,15 m ²
044	WC PERSONELU	3,90 m ²
045	KORYTARZ	86,97 m ²
		361,05 m ²

ŁĄCZNIE 788,32 m²

RZUT PARTERU IZBA PRZYJĘĆ PORADNIE

BIURO STUDIÓW I PROJEKTÓW SŁUŻBY ZDROWIA sp. z oo
 71-602 SZCZECIN, ul. Kapitańska 3a, tel. (91) 43 43 066, fax (91) 43 46 610
 e-mail: bspisz.szczecin@interia.pl

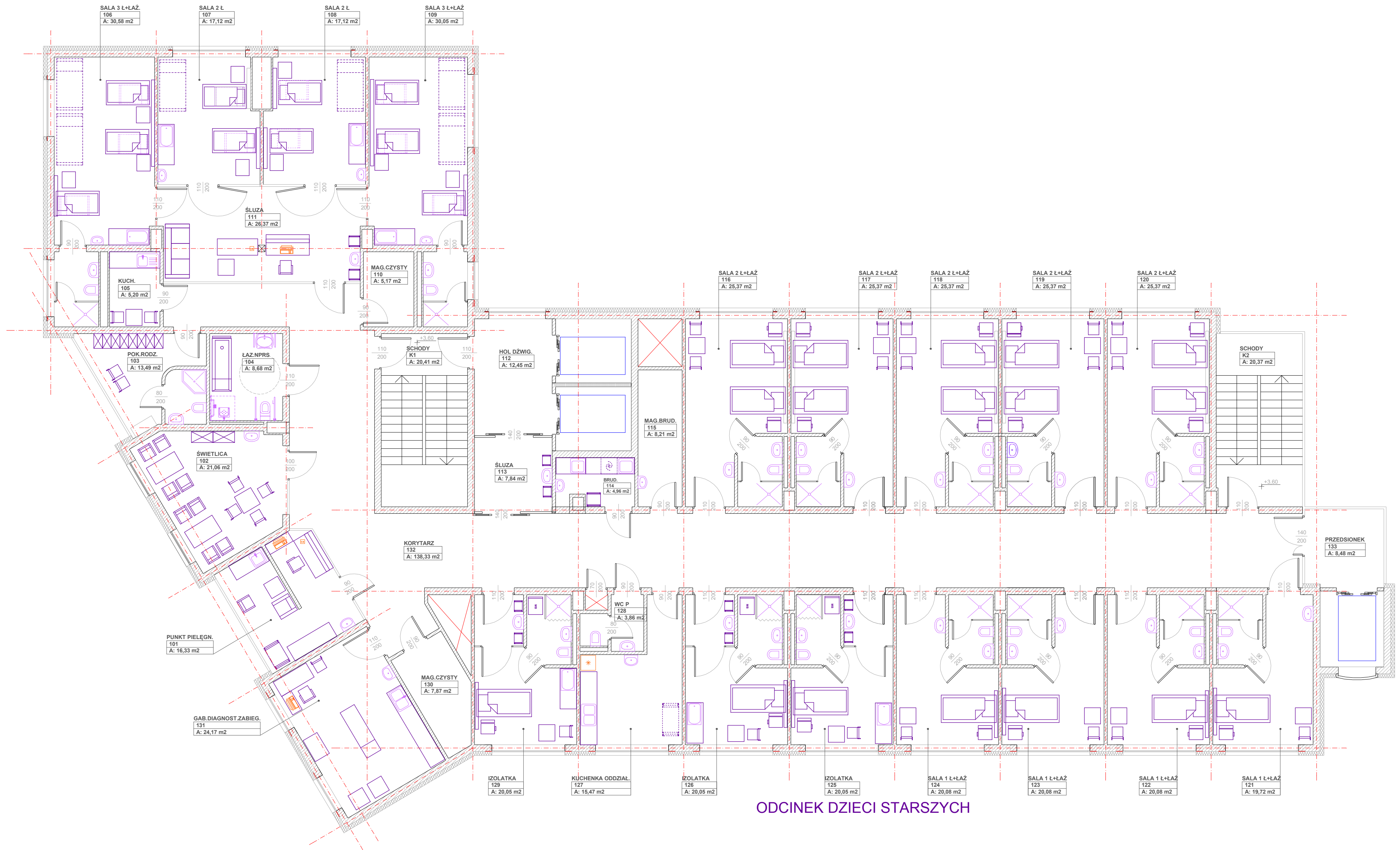
NUMER PROJEKTU: 04-Sz-2014
DATA: XI 2014
SKALA: 1:100

RZUT PARTERU - elementy wyposażenia 11

Autor projektu: mgr inż. arch. SŁAWOMIR LENER
 nr upr. 18/SZ/84

Autor technologii: BARBARA KOWALSKA

ODCINEK DZIECI MŁODSZYCH



ODCINEK DZIECI STARSZYCH

101	PUNKT PIELEGNIARSKI	16,33 m ²
102	ŚWIETLICA	21,06 m ²
103	POKÓJ RODZICÓW	13,49 m ²
104	ŁAZIENKA CHORYCH	8,68 m ²
105	KUCHENKA RODZICÓW	5,20 m ²
106	SALA 3 ŁÓŻKOWA + ŁAZIENKA	30,58 m ²
107	SALA 2 ŁÓŻKOWA	17,12 m ²
108	SALA 2 ŁÓŻKOWA	17,12 m ²
109	SALA 3 ŁÓŻKOWA + ŁAZIENKA	30,05 m ²
110	MAGAZYN CZYSTY	5,17 m ²
111	HOL	26,37 m ²
112	HOL DŹWIGOWY	12,45 m ²

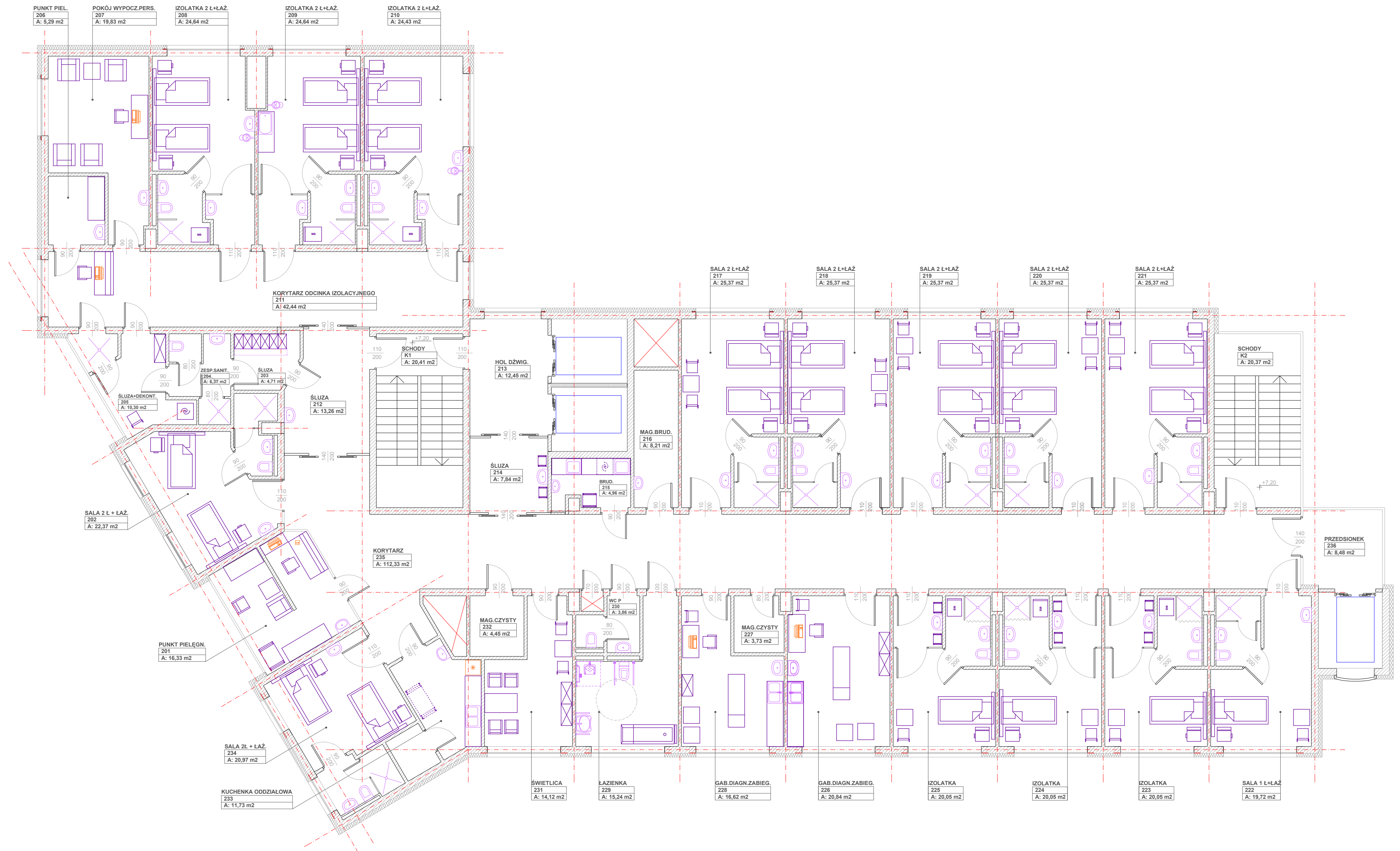
113	ŚLUZA	7,84 m ²
114	BRUDOWNIK	4,96 m ²
115	MAGAZYN BRUDNY	8,21 m ²
116	SALA 2 ŁÓŻKOWA + ŁAZIENKA	25,37 m ²
117	SALA 2 ŁÓŻKOWA + ŁAZIENKA	25,37 m ²
118	SALA 2 ŁÓŻKOWA + ŁAZIENKA	25,37 m ²
119	SALA 2 ŁÓŻKOWA + ŁAZIENKA	25,37 m ²
120	SALA 2 ŁÓŻKOWA + ŁAZIENKA	25,37 m ²
121	SALA 1 ŁÓŻKOWA + ŁAZIENKA	19,72 m ²
122	SALA 1 ŁÓŻKOWA + ŁAZIENKA	20,08 m ²
123	SALA 1 ŁÓŻKOWA + ŁAZIENKA	20,08 m ²
124	SALA 1 ŁÓŻKOWA + ŁAZIENKA	20,08 m ²

125	IZOLATKA	20,05 m ²
126	IZOLATKA	20,05 m ²
127	KUCHENKA ODDZIAŁOWA	15,47 m ²
128	WC PERSONELU	3,86 m ²
129	IZOLATKA	20,05 m ²
130	MAGAZYN CZYSTY	7,87 m ²
131	GAB. DIAGNOSTYCZNO ZABIEG.	24,17 m ²
132	KORYTARZ	138,33 m ²
133	PRZEDSIONEK	8,48 m ²
K1	KLATKA SCHODOWA	20,41 m ²
K2	KLATKA SCHODOWA	20,37 m ²
730,70 m²		

RZUT 1 PIĘTRA ZAKAŹNY ODDZIAŁ DZIECIĘCY 27 ŁÓŻEK

BIURO STUDIÓW I PROJEKTÓW SŁUŻBY ZDROWIA sp. z o.o. 71-602 SZCZECIN, ul. Kapitańska 3a, tel. (91) 43 43 066, fax (91) 43 46 610 e-mail: bspisz.szczecin@interia.pl		Nr zlecenia 04-Sz-2014
Temat BUDOWA BUDYNKU DLA POTRZEB ODDZIAŁÓW ZAKAŹNYCH ORAZ PORADNI SPECJALISTYCZNYCH W SAMODZIELNYM PUBLICZNYM WOJEWÓDZKIM SZPITALU ZESPOLONYM		Data XI 2014
Adres 71-455 SZCZECIN, UL. ARKOŃSKA 4		Skala 1:100
Branża-stadium KONCEPCJA FUNKCJONALNO-PRZESTRZENNA		Nr projektu 12
RZUT 1 PIĘTRA - elementy wyposażenia		
Autor projektu: mgr inż. arch. SŁAWOMIR LENER nr upr. 18/SZ/84		Autor technologiczny: BARBARA KOWALSKA

STREFA IZOLACJI ODDECHOWEJ



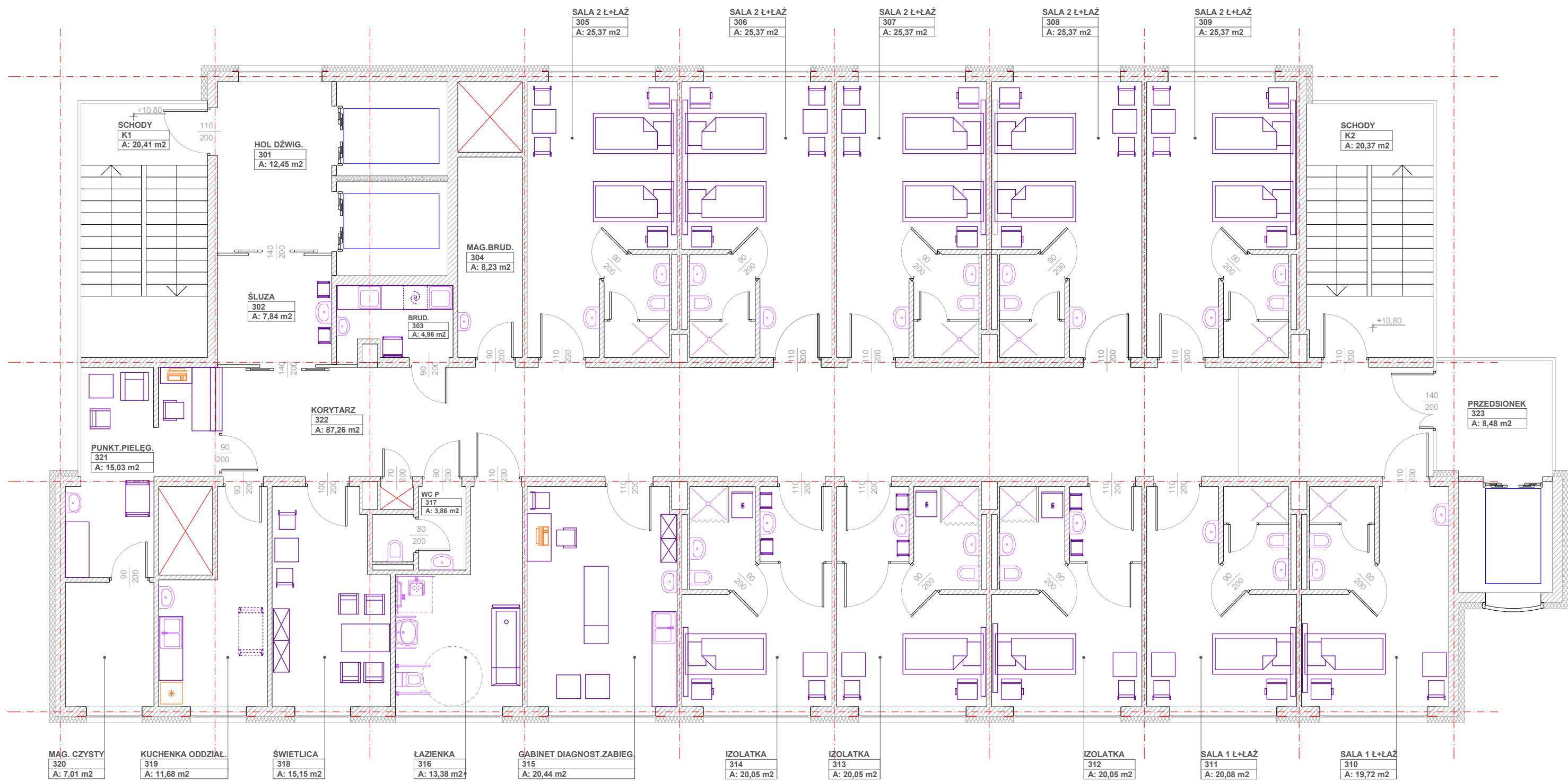
201	PUNKT PIELĘGNIARSKI	16,33 m ²
202	SALA 2 ŁÓŻKOWA + ŁAZIENKA	22,37 m ²
203	ŚLUZA PERSONELU - CZYSTA	4,71 m ²
204	ZESPÓŁ SANITARNY	6,37 m ²
205	ŚLUZA PERSONELU + DEKONT.	10,30 m ²
206	PUNKT PIELĘGNIARSKI	5,29 m ²
207	POKÓJ WYPOCZYNKOWY PERS.	19,83 m ²
208	IZOLATKA 2 ŁÓŻKOWA + ŁAZIENKA	24,64 m ²
209	IZOLATKA 2 ŁÓŻKOWA + ŁAZIENKA	24,64 m ²
210	IZOLATKA 2 ŁÓŻKOWA + ŁAZIENKA	24,43 m ²
211	KORYTARZ ODC. IZOLACYJNEGO	42,44 m ²
212	ŚLUZA	13,26 m ²
213	HOL DŹWIGOWY	12,45 m ²

214	ŚLUZA	7,84 m ²
215	BRUDOWNIK	4,96 m ²
216	MAGAZYN BRUDNY	8,21 m ²
217	SALA 2 ŁÓŻKOWA + ŁAZIENKA	25,37 m ²
218	SALA 2 ŁÓŻKOWA + ŁAZIENKA	25,37 m ²
219	SALA 2 ŁÓŻKOWA + ŁAZIENKA	25,37 m ²
220	SALA 2 ŁÓŻKOWA + ŁAZIENKA	25,37 m ²
221	SALA 2 ŁÓŻKOWA + ŁAZIENKA	25,37 m ²
222	SALA 1 ŁÓŻKOWA + ŁAZIENKA	19,72 m ²
223	IZOLATKA	20,05 m ²
224	IZOLATKA	20,05 m ²
225	IZOLATKA	20,05 m ²
226	GAB. DIAGNOSTYCZNO ZABIEG.	20,84 m ²

227	MAGAZYN CZYSTY	3,73 m ²
228	GAB. DIAGNOSTYCZNO ZABIEG.	16,62 m ²
229	ŁAZIENKA CHORYCH	15,24 m ²
230	WC PERSONELU	3,86 m ²
231	ŚWIETLICA	14,12 m ²
232	MAGAZYN CZYSTY	4,45 m ²
233	KUCHENKA ODDZIAŁOWA	11,73 m ²
234	SALA 2 ŁÓŻKOWA + ŁAZIENKA	20,97 m ²
235	KORYTARZ	112,33 m ²
236	PRZEDSIONEK	8,48 m ²
K1	KLATKA SCHODOWA	20,41 m ²
K2	KLATKA SCHODOWA	20,37 m ²
728,10 m²		

RZUT 2 PIĘTRA PODODZIAŁ ZAKAŹNY DLA DOROSŁYCH 24 ŁÓŻKA

BIURO STUDIÓW I PROJEKTÓW SŁUŻBY ZDROWIA sp. z o.o. 71-602 SZCZECIN, ul. Kapitańska 3a, tel. (91) 43 43 066, fax (91) 43 46 610 e-mail: bspisz.szczecin@interia.pl	
Temat: BUDOWA BUDYNKU DLA POTRZEB ODDZIAŁÓW ZAKAŹNYCH ORAZ PORADNI SPECJALISTYCZNYCH W SAMODZIELNYM PUBLICZNYM WOJEWÓDZKIM SZPITALU ZESPOLONYM	
Adres: 71-455 SZCZECIN, UL. ARKOŃSKA 4	
Branda-stadium: KONCEPCJA FUNKCJONALNO-PRZESTRZENNĄ	
Tytuł rysunku: RZUT 2 PIĘTRA - elementy wyposażenia 13	
Autor projektu: mgr inż. arch. SŁAWOMIR LENER nr upr. 18/SZ/84	
Autor technologiczny: BARBARA KOWALSKA	
Nr zlecenia: 04-Sz-2014	
Data: XI 2014	
Skala: 1:100	
Nr rysunku: 1	



RZUT 3 PIĘTRA PODODZIAŁ ZAKAŹNY DLA DOROSŁYCH 15 ŁÓŻEK

301	HOL DŹWIGOWY	12,45 m ²
302	ŚLUZA	7,84 m ²
303	BRUDOWNIK	4,96 m ²
304	MAGAZYN BRUDNY	8,23 m ²
305	SALA 2 ŁÓŻKOWA + ŁAZIENKA	25,37 m ²
306	SALA 2 ŁÓŻKOWA + ŁAZIENKA	25,37 m ²
307	SALA 2 ŁÓŻKOWA + ŁAZIENKA	25,37 m ²
308	SALA 2 ŁÓŻKOWA + ŁAZIENKA	25,37 m ²
309	SALA 2 ŁÓŻKOWA + ŁAZIENKA	25,37 m ²

310	SALA 1 ŁÓŻKOWA + ŁAZIENKA	19,72 m ²
311	SALA 1 ŁÓŻKOWA + ŁAZIENKA	20,08 m ²
312	IZOLATKA	20,05 m ²
313	IZOLATKA	20,05 m ²
314	IZOLATKA	20,05 m ²
315	GABINET DIAGNOST. ZABIEG.	20,44 m ²
316	ŁAZIENKA	13,38 m ²
317	WC PERSONELU	3,86 m ²
318	ŚWIETLICA	15,15 m ²

319	KUCHENKA ODDZIAŁOWA	11,68 m ²
320	MAGAZYN CZYSTY	7,01 m ²
321	PUNKT PIELĘGNIARSKI	15,06 m ²
322	KORYTARZ	83,90 m ²
323	PRZEDSIONEK	8,48 m ²
K1	KLATKA SCHODOWA	20,41 m ²
K2	KLATKA SCHODOWA	20,37 m ²
480,15 m²		

 BIURO STUDIÓW I PROJEKTÓW SŁUŻBY ZDROWIA sp. z oo 71-602 SZCZECIN, ul. Kapitańska 3a, tel. (91) 43 43 066, fax (91) 43 46 610 e-mail: bsipsz.szczecin@interia.pl		Nr zlecenia 04-Sz-2014
Temat BUDOWA BUDYNKU DLA POTRZEB ODDZIAŁÓW ZAKAŹNYCH ORAZ PORADNI SPECJALISTYCZNYCH W SAMODZIELNYM PUBLICZNYM WOJEWÓDZKIM SZPITALU ZESPOLONYM		Data XI 2014
Adres 71-455 SZCZECIN, UL. ARKOŃSKA 4		Skala 1:100
Branża-stadium KONCEPCJA FUNKCJONALNO-PRZESTRZENNĄ		Nr rysunku 14
RZUT 3 PIĘTRA - elementy wyposażenia		
Autor projektu: mgr inż. arch. SŁAWOMIR LENER nr upr. 18/SZ/84		Autor technologiczny: BARBARA KOWALSKA



RZUT 4 PIĘTRA ZAPLECZE SOCJALNO ADMINISTRACYJNE

401	HOL DŹWIGOWY	21,84 m ²
402	WC DAMSKI + NSPR	3,94 m ²
403	MAGAZYN	8,23 m ²
404	POK.SOCJALNY PERSONELU	26,13 m ²
405	POKÓJ LEKARZY	25,98 m ²
406	POKÓJ LEKARZY	26,29 m ²
407	POKÓJ LEKARZY	26,13 m ²
408	GABINET PROFESORA	26,13 m ²

409	GABINET ORDYNATORA	20,84 m ²
410	SEKRETARIAT	20,60 m ²
411	SEKRETARIAT	20,60 m ²
412	GABINET ORDYNATORA	20,84 m ²
413	POKÓJ LEKARZA DYŻURNEGO	20,04 m ²
414	POKÓJ LEKARZA DYŻURNEGO	20,04 m ²
415	POKÓJ LEKARZY	15,47 m ²
416	WC PERSONELU	3,86 m ²

417	ARCHIWUM	13,04 m ²
418	PIELĘGNIARKA ODDZIAŁOWA	13,87 m ²
419	PIELĘGNIARKA ODDZIAŁOWA	13,88 m ²
420	KORYTARZ	93,66 m ²
421	PRZEDSIONEK	8,48 m ²
K1	SCHODY	20,41 m ²
K2	SCHODY	20,37 m ²
490,10 m²		

 BIURO STUDIÓW I PROJEKTÓW SŁUŻBY ZDROWIA sp. z oo 71-602 SZCZECIN, ul. Kapitańska 3a, tel. (91) 43 43 066, fax (91) 43 46 610 e-mail: bsipsz.szczecin@interia.pl		Nr zlecenia 04-Sz-2014 Data XI 2014 Skala 1:100 Nr rysunku 15
Temat: BUDOWA BUDYNKU DLA POTRZEB ODDZIAŁÓW ZAKAŹNYCH ORAZ PORADNI SPECJALISTYCZNYCH W SAMODZIELNYM PUBLICZNYM WOJEWÓDZKIM SZPITALU ZESPOLONYM		
Adres: 71-455 SZCZECIN, UL. ARKOŃSKA 4		
Branża-stadium: KONCEPCJA FUNKCJONALNO-PRZESTRZENNA		
Treść rysunku: RZUT 4 PIĘTRA - elementy wyposażenia		
Autor projektu: mgr inż. arch. SŁAWOMIR LENER nr upr. 18/SZ/84		Autor technologiczny: BARBARA KOWALSKA



501	SALA SZKOLENIOWA	52,92 m ²
502	SZATNIA STUDENCKA	16,22 m ²
503	ZESPÓŁ SANIT.	10,32 m ²
504	WC	7,80 m ²
505	WC	7,13 m ²
506	KORYTARZ	22,94 m ²
507	WENTYLATORNIA	131,81 m ²
508	ŁACZNIK	23,98 m ²
509	PRZEDSIONEK	8,48 m ²
K2	SCHODY	20,41 m ²
		302,50 m²

RZUT 5 PIĘTRA ZAPLECZE SZKOLNO TECHNICZNE

 BIURO STUDIÓW I PROJEKTÓW SŁUŻBY ZDROWIA sp. z oo 71-602 SZCZECIN, ul. Kapitańska 3a, tel. (91) 43 43 066, fax (91) 43 46 610 e-mail: bsipsz.szczecin@interia.pl		Nr zlecenia 04-Sz-2014
Temat BUDOWA BUDYNKU DLA POTRZEB ODDZIAŁÓW ZAKAŻNYCH ORAZ PORADNI SPECJALISTYCZNYCH W SAMODZIELNYM PUBLICZNYM WOJEWÓDZKIM SZPITALU ZESPOLONYM		Data XI 2014
Adres 71-455 SZCZECIN, UL. ARKOŃSKA 4		Skala 1:100
Branża-stadium KONCEPCJA FUNKCJONALNO-PRZESTRZENNĄ		Nr rysunku 16
RZUT 4 PIĘTRA - elementy wyposażenia		
Autor projektu: mgr inż. arch. SŁAWOMIR LENER nr upr. 18/SZ/84		Autor technologiczny: BARBARA KOWALSKA